

**MIEJSKI PROGRAM  
PRZECIWDZIAŁANIA PRZEMOCY DOMOWEJ  
I OCHRONY OSÓB DOZNAJĄCYCH PRZEMOCY  
DOMOWEJ  
NA LATA 2025-2030**

**Chorzów 2025**

## Spis treści

I.	WPROWADZENIE .....	3
II.	CHARAKTERYSTYKA ZJAWISKA PRZEMOCY .....	4
III.	DIAGNOZA PROBLEMU PRZEMOCY DOMOWEJ W CHORZOWIE.....	7
1)	Dane z badań i raportów ogólnopolskich.....	7
2)	Realizacja procedury „Niebieskie Karty”.....	10
3)	Pomoc udzielana przez placówki wsparcia dla osób doznających przemocy domowej .....	15
4)	Pomoc Ośrodka Pomocy Społecznej z powodu przemocy domowej.....	16
5)	Uczestnictwo osób stosujących przemoc domową w programach korekcyjno-edukacyjnych oraz psychologiczno-terapeutycznych. ....	18
IV.	INFRASTRUKTURA SYSTEMU POMOCY OSOBOM DOZNAJĄCYM PRZEMOCY W CHORZOWIE (stan na dzień 31 stycznia 2025 r.).....	19
V.	DIAGNOZA ZASOBÓW I POTENCJAŁU MIASTA CHORZÓW – ANALIZA SWOT .....	22
VI.	CELE I ZADANIA PROGRAMOWE.....	23
1)	Cele Programu.....	23
2)	Założenia Programu .....	24
3)	Adresaci Programu .....	24
4)	Realizatorzy Programu .....	25
5)	Planowane do realizacji działania w ramach Programu na lata 2025-2030.....	26
VII.	ZAKŁADANE REZULTATY I OCENA REALIZACJI PROGRAMU.....	43
1)	Przewidywane efekty realizacji Programu .....	43
2)	Ocena realizacji Programu .....	43
VIII.	FINANSOWANIE PROGRAMU .....	43

## I. WPROWADZENIE

Zgodnie z ustawą o przeciwdziałaniu przemocy domowej z dnia 29 lipca 2005 r. (tj. Dz.U. z 2024 r. poz. 1673), zwaną dalej „ustawą”, do zadań własnych gminy należy tworzenie gminnego systemu przeciwdziałania przemocy domowej, w tym opracowanie i realizacja gminnego programu przeciwdziałania przemocy domowej i ochrony osób doznających przemocy domowej; do zadań własnych powiatu należy w szczególności opracowanie i realizacja powiatowego programu przeciwdziałania przemocy domowej i ochrony osób doznających przemocy domowej.

Ustawa nie określa jednak jak program powinien być skonstruowany, w związku z tym trudno nakreślić sztywne jego ramy. Można jednak założyć, że w programie powinny zostać opisane działania, które będą służyć realizacji pozostałych zadań własnych gminy i powiatu określonych w art. 6 ust. 2 pkt 2-4 oraz ust. 3 pkt 2-4 ustawy, czyli:

- *prowadzenie poradnictwa i interwencji w zakresie przeciwdziałania przemocy domowej w szczególności poprzez działania edukacyjne służące wzmocnieniu opiekuńczych i wychowawczych kompetencji rodziców w rodzinach zagrożonych przemocą domową;*
- *zapewnienie osobom doznającym przemocy domowej miejsc w ośrodkach wsparcia;*
- *tworzenie zespołów interdyscyplinarnych;*
- *opracowanie i realizacja programów służących działaniom profilaktycznym mającym na celu udzielenie specjalistycznej pomocy, zwłaszcza w zakresie promowania i wdrożenia prawidłowych metod wychowawczych w stosunku do dzieci w rodzinach zagrożonych przemocą domową;*
- *zapewnienie osobom doznającym przemocy domowej miejsc w ośrodkach interwencji kryzysowej.*

Ustawa nie wskazuje czasu, na jaki program powinien być uchwalony. Wydaje się jednak pożądane, aby program określał i obejmował kilkuletnią strategię działań podejmowanych w mieście na rzecz przeciwdziałania przemocy domowej.

Niniejszy Program Przeciwdziałania Przemocy Domowej i Ochrony Osób Doznających Przemocy Domowej w Chorzowie zwany dalej „Programem” zawiera cele, których realizacja ma się przyczynić do zmniejszenia skali zjawiska przemocy w Chorzowie, zniwelowania jej negatywnych zjawisk oraz wypracowania skutecznych metod postępowania w sytuacji występowania przemocy domowej. Jest to dokument określający zadania, które Miasto Chorzów będzie realizowało w latach 2025-2030.

Pod względem merytorycznym Program wpisuje się także w ustawę o pomocy społecznej<sup>1</sup>, ustawę o wychowaniu w trzeźwości i przeciwdziałaniu alkoholizmowi<sup>2</sup>, Rządowy Program Przeciwdziałania Przemocy Domowej na lata 2024-2030<sup>3</sup> oraz „Strategię rozwiązywania problemów społecznych Chorzowa do 2030 roku”<sup>4</sup>.

Zadaniem Programu jest wprowadzenie w życie lokalnej społeczności Chorzowa szerokiego spektrum działań mających na celu zarówno zwrócenie uwagi opinii publicznej na zjawisko przemocy domowej, jak i przeciwdziałanie przemocy domowej oraz zwiększenie profesjonalizmu służb społecznych w udzielaniu pomocy osobom doznającym przemocy domowej, a także w podejmowaniu odpowiednich działań wobec osób stosujących przemoc. Przemoc domowa jest zjawiskiem złożonym, opierającym się na skomplikowanych relacjach wewnątrzrodzinnych, wymagających interdyscyplinarnych i uwzględniających potrzeby wszystkich członków rodziny, działań służących zatrzymaniu przemocy.

Jednym z nadrzędnych i długofalowych celów polityki społecznej jest tworzenie warunków do pełnego rozwoju i prawidłowego funkcjonowania rodziny oraz zapobieganie występowaniu postaw i zachowań aspołecznych, w tym przemocy domowej. Dlatego działania ujęte w niniejszym Programie będą realizowane w latach 2025-2030.

<sup>1</sup> Ustawa o pomocy społecznej z dnia 12 marca 2004 r. (t. j. Dz. U. z 2024 r. poz. 1283 z późn. zm.)

<sup>2</sup> Ustawa o wychowaniu w trzeźwości i przeciwdziałaniu alkoholizmowi z dnia z dnia 26 października 1982 r. (t. j. Dz. U. z 2023 r. poz. 2151 z późn. zm.)

<sup>3</sup> Uchwała nr 205 Rady Ministrów z dnia 9 listopada 2023 r. w sprawie ustanowienia Rządowego Programu Przeciwdziałania Przemocy Domowej na lata 2024-2030 (M.P. z 2023 r. poz. 1232)

<sup>4</sup> Strategia Rozwiązywania Problemów Społecznych Chorzowa do roku 2030 (Uchwała Nr VI/50/15 Rady Miasta Chorzów z dnia 26 lutego 2015 r.)

## II. CHARAKTERYSTYKA ZJAWISKA PRZEMOCY

Ustawa o przeciwdziałaniu przemocy domowej definiuje w art. 2 ust. 1 pkt 1 przemoc domową jako *jednorazowe albo powtarzające się umyślne działanie lub zaniechanie, wykorzystujące przewagę fizyczną, psychiczną lub ekonomiczną, naruszające prawa lub dobra osobiste osoby doznającej przemocy domowej, w szczególności:*

- a. *narażające tę osobę na niebezpieczeństwo utraty życia, zdrowia lub mienia,*
- b. *naruszające jej godność, nietykalność cielesną lub wolność, w tym seksualną,*
- c. *powodujące szkody na jej zdrowiu fizycznym lub psychicznym, wywołujące u tej osoby cierpienie lub krzywdę,*
- d. *ograniczające lub pozbawiające tę osobę dostępu do środków finansowych lub możliwości podjęcia pracy lub uzyskania samodzielności finansowej,*
- e. *istotnie naruszające prywatność tej osoby lub wzbudzające u niej poczucie zagrożenia, poniżenia lub udręczenia, w tym podejmowane za pomocą środków komunikacji elektronicznej.*

### Przemoc domowa:

- **jest działaniem intencjonalnym** – tzn. jest zamierzona i ma na celu kontrolowanie i podporządkowanie sobie osób, wobec których jest stosowana,
- **opiera się na dysproporcji sił** – w relacji rodzinnej osoba stosująca przemoc ma przewagę nad pozostałymi domownikami. Nie chodzi tu tylko o siłę fizyczną, ale przewagę społeczną, finansową, emocjonalną, intelektualną, a także związaną z wykształceniem itp.,
- **narusza prawa i dobra osobiste** – sprawca, wykorzystując swoją przewagę, zachowuje się w sposób, który narusza podstawowe prawa osoby krzywdzonej (np. prawo do nietykalności fizycznej, godności, szacunku itp.),
- **powoduje cierpienie i szkody** – sprawca naraża zdrowie i życie osób doznających przemocy na poważne szkody (fizyczne i emocjonalne). Doświadczanie bólu i cierpienia sprawia także, że osoba doznająca przemocy ma mniejszą zdolność do samoobrony. Dodatkowo w trakcie kolejnych aktów przemocy sprawca może niszczyć sprzęty domowe, narażając tym samym rodzinę na straty materialne.

### Rodzaje przemocy:

Przemoc domowa może przybierać różne formy i dokonywać się przy pomocy różnych instrumentów, wyróżnić można w tym zakresie:

**Przemoc fizyczną** - jej celem jest zadanie osobie krzywdzonej bólu fizycznego, uszkodzenie jej ciała, pogorszenie jej zdrowia lub pozbawienie ją życia. Wyraża się m.in. zachowaniami takimi jak: popychanie, odpychanie, obezwładnianie, przytrzymywanie, policzkowanie, szczypanie, kopanie, duszenie, bicie otwartą ręką i pięścią, bicie przedmiotami, rzucanie w kogoś przedmiotami, parzenie, polewanie substancjami żrącymi, użycie broni, nieudzielanie koniecznej pomocy itp.

**Przemoc seksualną** - to zachowanie zmuszające ofiarę do podjęcia niechcianych zachowań seksualnych lub zdeprecjonowania jej seksualności. Wyraża się m.in. zachowaniami takimi jak: wymuszanie pożycia seksualnego, wymuszanie nieakceptowanych pieszczot i praktyk seksualnych, wymuszanie seksu z osobami trzecimi, sadystyczne formy współżycia seksualnego, demonstrowanie zazdrości, krytyka zachowań seksualnych, itp.

**Przemoc psychiczną** - to zachowanie, którego celem jest umniejszanie poczucia własnej wartości ofiary, wzbudzanie w niej strachu. Wyraża się m.in. zachowaniami takimi jak: wyśmiewanie poglądów, religii, pochodzenia, narzucanie własnych poglądów, karanie przez odmowę uczuć, brak zainteresowania i szacunku, stała krytyka, wmawianie choroby psychicznej, izolacja społeczna (kontrolowanie i ograniczanie kontaktów z innymi osobami), domaganie się posłuszeństwa, ograniczanie snu, pożywienia, stosowanie gróźb, itp.

**Przemoc ekonomiczną** - to każde zachowanie, którego celem jest ekonomiczne uzależnienie ofiary od sprawcy. Wyraża się m.in. zachowaniami takimi jak: odbieranie zarobionych pieniędzy, uniemożliwianie podjęcia pracy zarobkowej, niezaspakajanie podstawowych materialnych potrzeb rodziny, ukrywanie majątku wspólnego, wydzielanie środków finansowych z majątku wspólnego, całkowite pozbawienie możliwości dysponowania środkami wspólnymi, itp.

**Cyberprzemoc** – ani w prawie polskim ani międzynarodowym nie została sformułowana definicja cyberprzemocy. Nazywamy nią różne akty przemocy popełnione, nasilone lub wspomagane za pomocą systemów teleinformatycznych i telekomunikacyjnych, takich jak telefony komórkowe, Internet, media społecznościowe, gry komputerowe online i inne komunikatory. W związku z coraz powszechniejszym w skali

globalnej dostępem do Internetu problem zwalczania i przeciwdziałania cyberprzemocy nabiera większego znaczenia. Za najczęściej występujące formy cyberprzemocy uważa się nękanie, wysyłanie niechcianych wiadomości lub treści o charakterze pornograficznym, groźby i zastraszanie, kradzież danych czy publikowanie obraźliwych treści w mediach społecznościowych. Sprawcy cyberprzemocy często pozostają anonimowi oraz trudni do wyśledzenia, co w sposób negatywnie wpływa na dochodzenie swoich praw przez ofiary.<sup>5</sup>

**Zaniedbanie** - to ciągle niezaspokajanie podstawowych potrzeb fizycznych i emocjonalnych osób zależnych od opiekuna np. dzieci, osób starszych, chorych lub niepełnosprawnych.

**Cykl przemocy składa się z trzech następujących po sobie faz, które wyodrębnił Leonor E. Walker.<sup>6</sup>**

**Faza narastającego napięcia** – jest to początek cyklu charakteryzujący się wzrostem napięcia i natężeniem sytuacji konfliktowych. Osoba stosująca przemoc domowa jest drażliwa, poirytowana, spięta, a każdy drobiazg wyprowadza ją z równowagi. Osoba doznająca przemocy stara się natomiast opanować sytuację.

**Faza ostrej przemocy** – zachowanie osoby stosującej przemoc staje się bardzo nieprzewidywalne oraz gwałtowne. Następuje wybuch gniewu i wyładowanie agresji na osobie doznającej przemocy - w tej fazie najczęściej dochodzi do interwencji z zewnątrz, ponieważ ofiary pod wpływem silnych emocji spowodowanych doznana krzywdą decydują się wezwać pomoc, złożyć zawiadomienie na policję, podjąć inne działania. Osoba doznająca przemocy robi wszystko, aby ochronić siebie i rodzinę. Po wybuchu przemocy osoby doznające przemocy są najczęściej w szoku, odczuwają zarówno wstyd i przerażenie, jak również złość i bezradność.

**Faza miodowego miesiąca** – jest to faza skruchy ze strony osoby stosującej przemoc, a także okazywania żalu i miłości. Osoba stosująca przemoc przeprasza, obiecuje poprawę, deklaruje, że nigdy się to nie powtórzy, jest miła i troskliwa względem osoby doznającej przemocy, która wbrew zdrowemu rozsądkowi i wcześniejszym doświadczeniom wierzy sprawcy, ponieważ pragnie, aby to była prawda. Najczęściej w tej fazie osoba doznająca przemocy wycofuje się z wcześniej podjętych działań, rezygnuje z pomocy z zewnątrz, wycofuje złożone wcześniej skargi i zawiadomienia. Stopniowo sprawca przestaje być miły, napięcie ponownie narasta i faza kończy się nawrotem przemocy spowodowanym wzrostem napięcia. Wraz z upływem czasu faza miodowego miesiąca ulega skróceniu, a akty przemocy stają się coraz bardziej brutalne i niebezpieczne dla osoby doznającej przemocy.

Powyższy mechanizm może trwać przez wiele lat, opisane fazy cyklu przemocy domowej powtarzają się, jednakże z czasem faza miodowego miesiąca skraca się, a następnie zanika. Efektem czego jest dwufazowy cykl przemocy domowej.

## Źródła przemocy domowej<sup>7</sup>

Należy jednoznacznie stwierdzić, że **za przemoc zawsze odpowiedzialna jest osoba, która ją stosuje**. Specjaliści w zakresie przeciwdziałania przemocy domowej wymieniają co prawda kilka czynników ryzyka jej wystąpienia, jednak nie ma między nimi a przemocą zależności przyczynowo-skutkowej. Czynniki te, jeśli dotyczą danej rodziny, zwiększają prawdopodobieństwo pojawienia się przemocy, ale nie są jej przyczyną.

### Doświadczenie przemocy w dzieciństwie

Osoby, które krzywdzą swoich bliskich, najczęściej same mają za sobą doświadczenie przemocy w domu rodzinnym. Nauczyły się w dzieciństwie, że świat jest czarno-biały, składa się z osób krzywdzonych i osób krzywdzących, oraz że przemoc jest najlepszą i najbardziej skuteczną metodą wpływu na drugiego człowieka. Doświadczając przemocy w dzieciństwie, musieli ją zracjonalizować i przekonać samych siebie, że jest ona niezbędna do wychowania dzieci i do odpowiedniego funkcjonowania rodziny. Ponieważ do prawidłowego rozwoju dziecka potrzebne jest odczucie i przekonanie, że jest ono kochane, zmieniali obraz rodzica z okrutnego na „sprawiedliwego”, z niekochającego na „takiego, któremu zależy na dziecku”. Tym samym w życiu dorosłym postrzegają przemoc jako element niezbędny do właściwego funkcjonowania rodziny, zapewniający porządek, szacunek i dyscyplinę. Konsekwencją doznawania przemocy w dzieciństwie często są problemy z empatią i ograniczone umiejętności współodczuwania stanów emocjonalnych innych osób, w tym członków rodziny. Oznacza to, że osoba stosująca przemoc nie potrafi wczuć się w sytuację osoby, którą krzywdzi.

<sup>5</sup> *Infos Biuro Analiz Sejmowych, Cyberprzemoc, Kamila Groszkowska, nr 1 (293), Warszawa 2022.*

<sup>6</sup> <https://www.niebieskalinia.info/index.php/przemoc-w-rodzinie/30-cykle-przemocy-w-rodzinie>

<sup>7</sup> „Przemoc w rodzinie. Niezbędny informacyjny dziennikarza”, Państwowa Agencja Rozwiązywania Problemów Alkoholowych, Warszawa 2019.

### **Normy społeczne i kulturowe**

W wielu środowiskach przemoc nadal jest powszechnie uznawaną formą relacji w rodzinie. Akceptuje się przemoc fizyczną i psychiczną, a stosowanie kar cielesnych wobec dzieci (mimo prawnego zakazu) traktuje się jako najbardziej skuteczną metodę wychowawczą. Aprobata dla przemocy opiera się na normach społecznych i kulturowych, które dają przyzwolenie na tego rodzaju zachowania wobec najbliższych. Znajduje to wyraz m.in. w funkcjonujących – pozornie żartobliwych – powiedzeniach i przysłowiach, które dają osobom stosującym przemoc usprawiedliwienie, a czasem uzasadnienie do jej stosowania. Dodatkowym czynnikiem jest także nieustannie funkcjonujące przekonanie, że wszystko, co się dzieje w rodzinie, należy do sfery prywatności. Każda interwencja służb (policji, pomocy społecznej) w sytuacji, kiedy podejrzewa się przemoc, jest traktowana jako ingerencja w rodzinę i działanie, które może doprowadzić do jej rozpadu. Trzeba podkreślić, że społeczne przyzwolenie na przemoc z jednej strony wywołuje poczucie bezkarności u osoby stosującej przemoc, a z drugiej wzmacnia poczucie bezradności u osoby doznającej przemocy. Tym samym zmniejsza szansę na poprawę sytuacji w rodzinie.

### **Używanie substancji psychoaktywnych**

Używanie substancji psychoaktywnych (alkohol, narkotyki, leki) jest czynnikiem poważnie zwiększającym występowanie przemocy domowej. Alkohol ma duży wpływ na organizm człowieka – ogranicza kontrolę zachowań, zwiększa prawdopodobieństwo reagowania złością i gniewem na trudności i niepowodzenia życiowe, zaburza ocenę sytuacji, a także może powodować błędną interpretację zachowań innych osób. Przemoc występująca w rodzinach z problemem alkoholowym niejednokrotnie jest bardziej widoczna niż w rodzinach, w których takiego problemu nie ma. Alkohol może sprzyjać stosowaniu przemocy bądź ją zaostrzać z uwagi na fakt, iż „usypia on wewnętrzne hamulce” – pod wpływem alkoholu osoba stosująca przemoc może robić takie rzeczy, jakich nie zrobiłaby na trzeźwo. Ponadto w rodzinach z problemem alkoholowym częściej dochodzi do interwencji policji. Ze statystyk policyjnych dotyczących procedury „Niebieskie Karty” wynika, że około 60% sprawców w chwili interwencji było pod wpływem alkoholu.

### **Stres społeczny**

Istotnym czynnikiem sprzyjającym występowaniu przemocy jest stres związany z aktualną sytuacją socjalno-ekonomiczną i zdrowotną rodziny. Jeśli w rodzinie pojawią się problemy finansowe lub mieszkaniowe, któryś z członków rodziny straci pracę, a okres bezrobocia będzie się przedłużał, może się zrodzić frustracja i napięcie, które mogą zwiększać ryzyko pojawienia się przemocy w tej rodzinie. Podobnie może się stać w sytuacji, kiedy u któregoś z członków rodziny pojawią się poważne problemy zdrowotne, np. przewlekła choroba fizyczna lub psychiczna bądź niepełnosprawność. Inne czynniki stwarzające ryzyko wystąpienia przemocy domowej to:

- przedłużające się problemy w innych obszarach życia;
- niesatysfakcjonujące życie, związek;
- przedłużające się, nierozwiązane konflikty rodzinne;
- duża dysproporcja między małżonkami (partnerami) w zakresie wykształcenia, zarobków, prestiżu, pozycji społecznej.

Brak zasobów, które pozwalają uporać się z przemocą, należy traktować jako czynniki ryzyka wystąpienia przemocy w relacjach międzyludzkich.

Z pewnością pozytywne relacje w rodzinie pochodzenia, wsparcie osób z dalszej rodziny, przyjaciół, posiadana praca, wykształcenie są czynnikami chroniącymi przed przemocą domową. Należy przypuszczać, że osoby szukające pomocy w związku z obecną sytuacją, w której doznają krzywdzenia, szybciej poradzą sobie z doświadczaną przemocą, jeśli posiadają zasoby intelektualne, społeczne i materialne. Natomiast brak tych zasobów oraz dodatkowo negatywne doświadczenia z dzieciństwa i budowanych wówczas jak i w dorosłym życiu relacji z pewnością utrudniają czy wręcz hamują proces wychodzenia z przemocowej relacji.

### III. DIAGNOZA PROBLEMU PRZEMOCY DOMOWEJ W CHORZOWIE

Przemoc domowa to problem społeczny, wymagający podejmowania wszechstronnych działań na rzecz pomocy osobom uwikłanym w ten problem. Podejmowane działania interdyscyplinarne muszą mieć swoje podstawy w oparciu o diagnozę problemu przemocy domowej w danym środowisku lokalnym.

Przy opracowaniu niniejszej ogólnej diagnozy problemu przemocy w mieście wykorzystano głównie dane Zespołu Interdyscyplinarnego, Komendy Głównej i Miejskiej Policji, a także komunikaty z badań „Przemoc i konflikty w domu” oraz „Przemoc wobec dzieci – opinie, doświadczenia, reagowanie” Fundacji Centrum Badania Opinii Społecznej, a także „Diagnozy przemocy wobec dzieci w Polsce 2023” Fundacji Dajemy Dzieciom Siłę.

Przy opracowaniu wykorzystano również „Raport z badania ilościowego dotyczącego używania alkoholu i narkotyków oraz innych substancji psychoaktywnych przez młodzież szkolną” zrealizowanego w 2016 r. w Chorzowie, Raport „Społeczna diagnoza uczniów 2018 - Lustró” zrealizowany na przełomie 2018/2019 roku, Raport „Diagnoza przemocy wobec dzieci w Polsce 2023”.

#### 1) Dane z badań i raportów ogólnopolskich

##### „Przemoc i konflikty w domu”<sup>8</sup>

##### Źródła nieporozumień i konfliktów

- z deklaracji badanych wynika, że w zdecydowanej większości rodzin zdarzają się nieporozumienia i konflikty (71%), przy czym w większości dochodzi do nich bardzo rzadko (54%), natomiast w co szóstej (17%) kłótnie wybuchają przynajmniej kilka razy w miesiącu. W ciągu ostatnich siedmiu lat częstość występowania konfliktów w rodzinach w zasadzie się nie zmieniła;
- spory i kłótnie Polaków najczęściej związane są z życiem codziennym, obowiązkami domowymi, bałaganem w domu (20%), sprawami błahymi, nieistotnymi, drobnostkami (19%) oraz odmiennością poglądów (17%). Trochę rzadziej przedmiotem sporów i awantur są kwestie finansowe (11%) oraz różnice zdań na temat wychowywania dzieci i kłopoty z nimi (8%). Sporadycznie w tym kontekście wymieniane były alkohol, pijaństwo (4%), różnice charakterów (4%), złe samopoczucie domowników (3%), sprawy rodzinne (3%), religia, polityka, różnice światopoglądowe (3%), kłopoty z dorastającymi dziećmi (2%) oraz brak zaangażowania w życie rodzinne (1%). Co jedenasty badany (9%) deklarujący, że w jego rodzinie zdarzają się nieporozumienia i konflikty, nie potrafił wskazać ich źródła;
- w rodzinach, w których konflikty zdarzają się co najmniej kilka razy w miesiącu, częściej niż w tych, w których dochodzi do nich bardzo rzadko, wśród przyczyn nieporozumień podawano życie codzienne, obowiązki domowe (29% wobec 17%), alkohol (8% wobec 2%), różnice charakterów (8% wobec 2%), a także nieco częściej kwestie związane z wychowaniem dzieci (11% wobec 7%);
- w rodzinach, w których sprzeczki i awantury zdarzają się sporadycznie, częściej ich przedmiotem są odmienne poglądy (18% wobec 12%), sprawy błahe (20% wobec 15%) oraz pieniądze (12% wobec 8%).

##### Przemoc domowa

- więcej niż co piąty badany (22%) zna osobiście lub z widzenia kobiety bite przez mężów/partnerów. W porównaniu z wynikami sprzed siedmiu lat odnotowano spadek odsetka ankietowanych deklarujących znajomość ofiar przemocy domowej, a uzyskane w 2019 roku rezultaty wpisują się w dłuższy trend poprawy. W zestawieniu z rokiem 2002, kiedy pierwszy raz pytano o tę kwestię, prawie dwukrotnie zmaleł odsetek badanych twierdzących, że w ich otoczeniu są kobiety doświadczające przemocy ze strony partnerów, a także wyraźnie ubyło ankietowanych deklarujących, że znają wiele oraz kilka takich kobiet;
- nieco częściej niż mężczyźni kobiety dostrzegają w swoim otoczeniu kobiety doświadczające przemocy ze strony mężów. Co czwarta respondentka deklaruje, że zna co najmniej jedną kobietę bitą przez męża;
- z deklaracji, co dziesiąty badany, który kiedykolwiek był w stałym związku, doświadczył agresji ze strony partnera – najczęściej były to pojedyncze zdarzenia. Zauważyć można, że od 17 lat, odsetek deklarujących, że doświadczyli przemocy ze strony partnera, kształtuje się na względnie stabilnym poziomie;

<sup>8</sup> Fundacja Centrum Badania Opinii Społecznej. Przemoc i konflikty w domu, komunikat z badań nr 48/2019, kwiecień 2019r.

- kobiety częściej deklarują, że były bite przez partnerów niż mężczyźni (12% wobec 8%), częściej też przyznają, że taka sytuacja miała miejsce wielokrotnie (6% wobec 1%);
- częściej do bycia ofiarami przemocy przyznają się badani gorzej oceniający warunki materialne swoich gospodarstw domowych, słabiej wykształceni, osoby w wieku 25–34 lat, obecnie rozwiedzione bądź w separacji oraz mieszkańcy miast liczących od 20 do 100 tys. mieszkańców;
- co dwunasty badany (8%) deklaruje, że zdarzyło mu się uderzyć partnera/partnerkę podczas kłótni, przy czym najczęściej w tym kontekście ankietowani mówili o pojedynczych zdarzeniach;
- kobiety częściej niż mężczyźni przyznają, że zdarzyło im się uderzyć partnera (12% wobec 5%). Zaznaczyć jednak należy, że ze statystyk policyjnych wynika, że liczba kobiet – ofiar przemocy jest wielokrotnie większa niż mężczyzn, a wśród sprawców z kolei wyraźnie przeważają mężczyźni;
- stosowanie przemocy wobec swoich partnerów/partnerek częściej deklarują badani znajdujący się w trudniejszej sytuacji materialnej, ankietowani z wykształceniem podstawowym, mieszkańcy miast od 20 do 100 tys. mieszkańców, badani w wieku 45–54 lat, a biorąc pod uwagę stan cywilny – są to najczęściej osoby rozwiedzione bądź w separacji;
- obraz sprawcy i ofiary nie jest w pełni klarowny, gdyż role te często się przenikają. Ponad połowa badanych uderzonych przez partnera (56%) deklaruje, że również używała przemocy. Pozostali (44%), którzy doświadczyli agresji, nigdy nie zareagowali w taki sposób;
- bardzo nieliczni rodzice (1%) przyznają, że zostali kiedykolwiek uderzeni przez swoje dorastające lub dorosłe dziecko (16-letnie lub starsze). Wyniki te należy traktować jednak bardzo ostrożnie, gdyż przyznanie, że padło się ofiarą agresji ze strony własnego dziecka, może być dla respondentów bardziej krępujące niż przyznanie się do doświadczenia agresji ze strony partnera.

### **Inne formy agresji**

- co ósmy badany żyjący w stałym związku (13%) przyznaje, że zdarzają się sytuacje, gdy jego partner/partnerka używa wyzwisk i obelg. Co jedenasty (9%) doświadcza poniżania, kpin i niemal tyle samo (8%) twierdzi, że jego partner/partnerka ogranicza jego kontakty z rodziną i znajomymi. Nieco mniej badanych zadeklarowało, że doświadcza takich form agresji jak groźby, szantaże (6%), czy też szarpanie, popychanie (6%). Co 50. zadeklarował, że jest ofiarą przemocy seksualnej w związku (2%);
- mężczyźni częściej niż kobiety deklarują, że są wyzywani, obrażani, padają ofiarą gróźb i szantaży, a także nieco częściej skarżą się na ograniczanie kontaktów z rodziną i znajomymi.

### **Przyzwolenie na przemoc domową**

- Polacy w zdecydowanej większości nie akceptują używania przemocy fizycznej w związku, choć stopień przyzwolenia na nią silnie zależy od płci ofiary. Ogromna większość badanych (88%) całkowicie potępia stosowanie przemocy wobec kobiet, choć 8% uważa, że stosowanie jej wobec nich w pewnych okolicznościach może być usprawiedliwione. Jednak, kiedy ofiarą jest mąż lub partner, znacznie mniej ankietowanych całkowicie potępia stosowanie przemocy (64%), a więcej niż co czwarty (27%) twierdzi, że w pewnych sytuacjach może być ono usprawiedliwione. Trzech na stu ankietowanych (3%) zawsze usprawiedliwiłoby partnerkę, która w gniewie uderzyłaby partnera. Płeć nie wpływa istotnie na opinie;
- generalnie badani lepiej wykształceni, bardziej zadowoleni z sytuacji materialnej swoich gospodarstw domowych częściej potępiają stosowanie przemocy w związku;
- w porównaniu z wynikami sprzed siedmiu lat Polacy w większym stopniu piętnują agresję wobec partnerów. Częściej w sposób kategoriyczny potępiają przemoc, a rzadziej wyrażają przyzwolenie na warunkowe używanie siły fizycznej w specyficznych okolicznościach.

### **Gdzie doświadczamy przemocy?**

- jak wynika z deklaracji badanych, dom – obok pracy, szkoły oraz ulic poza najbliższą okolicą – jest miejscem, gdzie najwięcej osób doświadczyło przemocy (według deklaracji po 8%). Niewiele mniej ankietowanych przyznało, że padło jej ofiarą w najbliższej okolicy (7%). Nieco rzadziej ankietowali zetknęli się z agresją w restauracji, kawiarni, na dyskotecę (5%), w środkach komunikacji – pociągu, autobusie, tramwaju, taksówce (5%) lub w innych miejscach (4%). W sumie co czwarty badany (26%) zadeklarował, że padł ofiarą przemocy w którymś z tych miejsc. W porównaniu z wynikami uzyskanymi w roku 2012 odnotowujemy wzrost odsetka badanych, którzy doświadczyli przemocy w pracy lub w szkole. Pozostałe rezultaty są zbliżone do tych sprzed siedmiu lat;
- zauważyć można, że kobiety częściej deklarują, że były ofiarami przemocy w domu, a mężczyźni poza domem.



## „Diagnoza przemocy wobec dzieci w Polsce 2023”

Fundacja Dajemy Dzieciom Siłę przeprowadziła badania dotyczące wiktyimizacji młodych osób, efektem których jest raport pn. „Diagnoza przemocy wobec dzieci w Polsce 2023”. Z uwagi na okoliczność, iż brak jest jednolitego sposobu zbierania danych w Polsce, przywołana powyżej publikacja stanowi jedno z nielicznych kompleksowych źródeł wiedzy o przemocy wobec dzieci. Badanie zrealizowane zostało na reprezentatywnej próbie ponad 2 tys. uczniów w wieku 11-17 lat. Badanie jest częścią projektu „Diagnoza problemu oraz oferty pomocowej dla dzieci pokrzywdzonych przestępstwem w Polsce” sfinansowanego ze środków Funduszu Sprawiedliwości Ministra Sprawiedliwości. Niniejszy raport porusza nieuwzględniany wcześniej problem zaniedbania emocjonalnego dzieci oraz parentyfikacji, czyli angażowania dziecka w nieodpowiednio rozwojowe role w rodzinie i przyjmowanie roli rodzica. Ponadto dostarcza informacji o skali przemocy doświadczanej przez dzieci w Polsce, jej najczęstsze formy, jej uwarunkowania, o to kim są osoby stosujące przemoc, a także osoby, które wspierają dzieci w trudnych dla nich sytuacjach.

Raport z badań wskazuje poniższe jako najważniejsze wyniki badania:

- większość dzieci i nastolatków (79%) doświadczyła w swoim życiu choć raz przemocy lub zaniedbania;
- najczęściej zgłaszanymi formami przemocy były: przemoc ze strony rówieśników (66%), przemoc ze strony bliskiego dorosłego (32%), wykorzystanie seksualne bez kontaktu fizycznego (26 %);
- 23% dzieci i nastolatków było zaniedbywanych emocjonalnie, 20% doświadczyło parentyfikacji, 14% było świadkami przemocy w domu, 8% doświadczyło wykorzystania seksualnego z kontaktem fizycznym, 8% było zaniedbywane fizycznie;
- dziewczyny częściej niż chłopcy deklarują, że: doświadczyły przemocy ze strony bliskich dorosłych (36 % vs 29%), były świadkami przemocy w domu (18% vs 11%), były zaniedbywane fizycznie (9% vs 7%), były wykorzystywane seksualnie zarówno bez kontaktu fizycznego (34% vs 17%), jak i z nim (13% vs 3%);
- mieszkańcy miast częściej niż mieszkańcy wsi deklarują doświadczenie przemocy rówieśniczej (70% vs 63%) i wykorzystywania seksualnego bez kontaktu fizycznego (29% vs 23%);
- sprawcami przemocy psychicznej i fizycznej wobec dzieci ze strony bliskich dorosłych najczęściej byli rodzice – ojcowie (odpowiednio, 39% i 35%) i matki (odpowiednio, 43% i 31%);
- sprawcami psychicznej przemocy rówieśniczej (87%), znęcania się (76%) lub fizycznej przemocy rówieśniczej (54%) były najczęściej dzieci i nastolatki spoza rodziny;
- sprawcami wykorzystywania seksualnego najczęściej byli mężczyźni;
- co piąty nastolatek (22%) okaleczał się, a co jedenasty (9%) miał za sobą próbę samobójczą. Dziewczyny częściej niż chłopcy deklarują zarówno samookaleczenia (29% vs 14%), jak i próby samobójcze (14% vs 5%);
- spośród badanych czynników ryzyka przemocy najbardziej znaczące okazały się nadużywanie alkoholu przez domownika, choroba psychiczna domownika i używanie narkotyków przez domownika;
- wyniki badania wskazują na związek między doświadczaniem przemocy a podejmowaniem zachowań autodestrukcyjnych. Na okaleczanie się najsilniej wpływa doświadczenie przemocy rówieśniczej, a na próby samobójcze – doświadczenie wykorzystania seksualnego z kontaktem fizycznym;
- osobą, na której wsparcie mogły liczyć dzieci i nastolatki, byli: matka (65%), rówieśnicy spoza rodziny (64%), ojciec (45%), rodzeństwo lub inne dziecko z rodziny (38%), inny dorosły z rodziny (26%), psycholog lub pedagog (13%), oraz nauczyciel lub nauczycielka (11%);
- 8% dzieci i nastolatków przyznaje natomiast, że nie miało ani jednej osoby, do której mogło się zwrócić w trudnej sytuacji;
- wzrósł odsetek osób, które doświadczyły ze strony rówieśników przemocy fizycznej (z 41% w 2013 r. do 48% w 2023 r.) i przemocy psychicznej (odpowiednio, z 28% do 43%), a spadł odsetek osób, które doświadczyły przemocy fizycznej ze strony bliskich dorosłych (odpowiednio, z 33% do 24%).

## 2) Realizacja procedury „Niebieskie Karty”

Oszacowaniu skali zjawiska przemocy domowej służą dane dotyczące realizacji procedury interwencji w przypadkach przemocy domowej „Niebieskie Karty”.

W roku 2024 instytucje w Chorzowie spisały **205 formularzy Niebieska Karta „A”** i wobec wszystkich wszczęto właściwą procedurę. Dane dotyczące spisanych formularzy „Niebieskiej Karty” w latach 2017-2024 przez instytucje w Chorzowie przedstawia poniższa tabela.

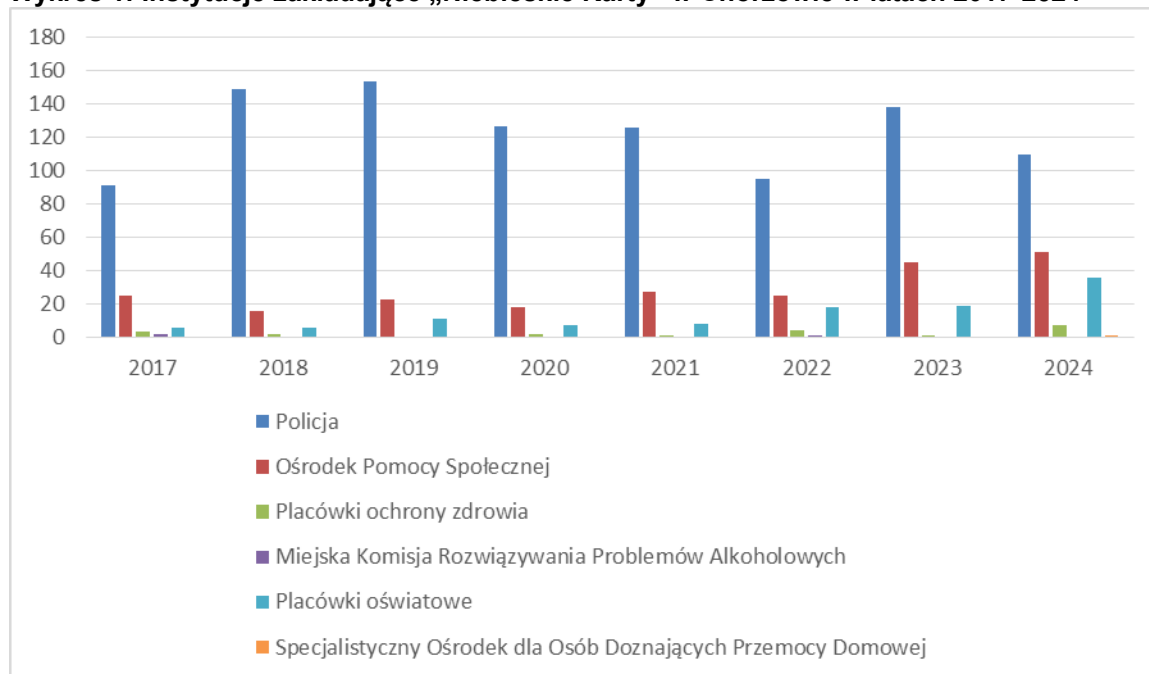
**Tabela 1: Instytucje zakładające Niebieskie Karty w Chorzowie w latach 2017-2024**

Instytucja	Liczba Niebieskich Kart							
	2017	2018	2019	2020	2021	2022	2023*	2024
Policja	91	149	154	127	126	95	138	110
Ośrodek Pomocy Społecznej	25	16	23	18	27	25	45	51
Placówki ochrony zdrowia	3	2	0	2	1	4	1	7
Miejska Komisja Rozwiązywania Problemów Alkoholowych	2	0	0	0	0	1	0	0
Placówki oświatowe	6	6	11	7	8	18	19	36
Specjalistyczny Ośrodek dla Osób Doznających Przemocy Domowej	-	-	-	-	-	-	-	1
<b>Razem</b>	<b>127</b>	<b>173</b>	<b>188</b>	<b>154</b>	<b>162</b>	<b>143</b>	<b>208</b>	<b>205</b>

\*Liczba ogółem sporządzonych Formularzy „Niebieska Karta – A” oraz informacji o podejrzeniu wystąpienia przemocy domowej

Źródło: Zespół Interdyscyplinarny w Chorzowie

**Wykres 1: Instytucje zakładające „Niebieskie Karty” w Chorzowie w latach 2017-2024**



Źródło: Zespół Interdyscyplinarny w Chorzowie

Zdecydowanie najwięcej „Niebieskich Kart” w latach 2017-2024 założyła Policja. Drugą instytucją pod względem liczby założonych „Niebieskich Kart” był Ośrodek Pomocy Społecznej.

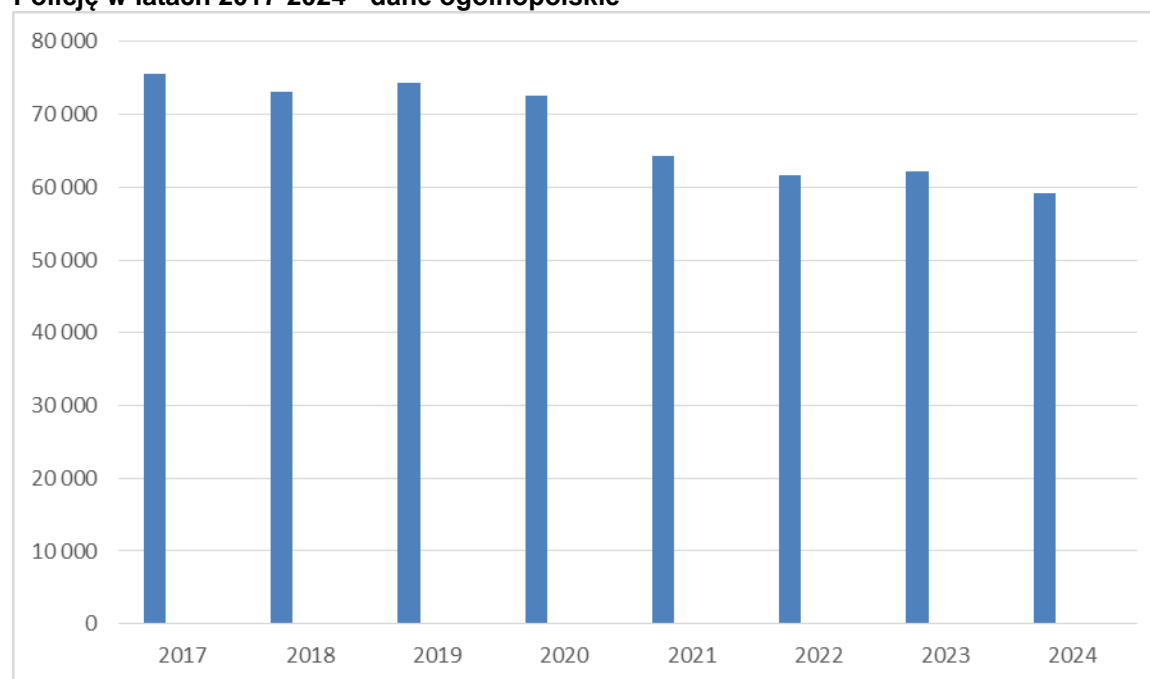
Poniżej przedstawiono analizę opracowaną na podstawie danych statystycznych Komendy Głównej Policji i Komendy Miejskiej Policji w Chorzowie.

**Tabela 2: Liczba wypełnionych formularzy „Niebieska Karta” przez Policję w latach 2017-2024 – dane ogólnopolskie**

	2017	2018	2019	2020	2021	2022	2023	2024
<b>Liczba wypełnionych formularzy „Niebieska Karta” w tym:</b>								
<b>wszczynających procedurę</b>	75 662	73 153	74 313	72 601	64 250	61 645	62 170	59 174
dotyczących kolejnych przypadków w trakcie procedury	61 980	59 829	61 076	59 701	53 985	52 569	54 029	51 794
	13 682	13 324	13 237	12 900	10 265	9 076	8 141	7 380

Źródło: na podstawie danych Komendy Głównej Policji ([www.statystyka.policja.pl](http://www.statystyka.policja.pl))

**Wykres 2: Liczba wypełnionych formularzy wszczynających procedurę "Niebieskie Karty" przez Policję w latach 2017-2024 - dane ogólnopolskie**



Źródło: na podstawie danych Komendy Głównej Policji ([www.statystyka.policja.pl](http://www.statystyka.policja.pl))

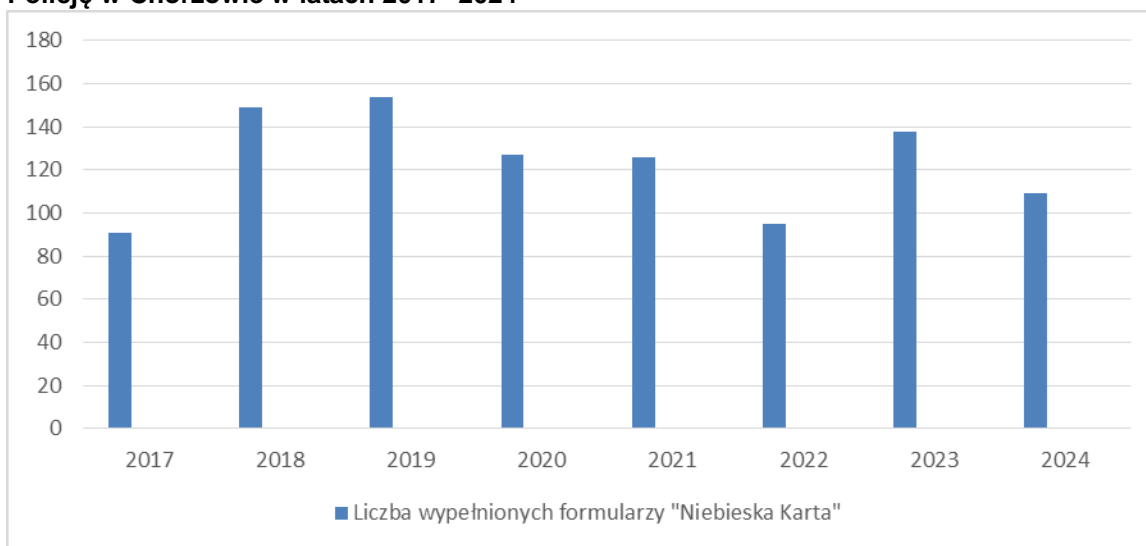
Według danych Komendy Głównej Policji w 2024 r. nastąpił spadek liczby wypełnionych przez Policję formularzy wszczynających procedurę „Niebieskie Karty” w stosunku do 2023 r. (o 4,8%). Zauważalna tendencja spadkowa utrzymuje się od roku 2019 z nieznaczną tendencją wzrostową w roku 2023 r.

**Tabela 3: Liczba wypełnionych formularzy wszczynających procedurę „Niebieskie Karty” przez Policję w Chorzowie w latach 2017- 2024**

	2017	2018	2019	2020	2021	2022	2023	2024
<b>Liczba wypełnionych formularzy „Niebieska Karta”</b>	91	149	154	127	126	95	138	110

Źródło: Zespół Interdyscyplinarny w Chorzowie

**Wykres 3: Liczba wypełnionych formularzy wszczynających procedurę „Niebieskie Karty” przez Policję w Chorzowie w latach 2017- 2024**



Źródło: Zespół Interdyscyplinarny w Chorzowie

Według danych Zespołu Interdyscyplinarnego w Chorzowie w 2023 r. nastąpił wzrost o 45,3% wypełnionych przez Policję formularzy wszczynających procedurę „Niebieskie Karty” w odniesieniu do 2022 r. Natomiast w 2024 r. odnotowano spadek w tym zakresie o 20,3%.

W 2024 roku Policja w Chorzowie przeprowadziła 105 interwencji z wykorzystaniem „Niebieskich Kart”, co stanowiło 17,29% ogólnej liczby wszystkich odnotowanych interwencji domowych. W stosunku do 2023 r. liczba interwencji z wykorzystaniem „Niebieskich kart”, pomimo znacznego spadku (o 46,1%) wszystkich interwencji domowych przeprowadzonych przez Policję w 2024 roku wzrosła, aż o 47,9%.

**Tabela 4: Liczba przeprowadzonych interwencji Policji w Chorzowie w latach 2017-2024**

	2017	2018	2019	2020	2021	2022	2023	2024
Interwencje domowe ogółem	3951	3777	3047	2521	1896	1499	1126	607
w tym dotyczące przemocy domowej (wszczęte procedury Niebieskie Karty)	87	147	149	98	101	79	71	105
% ogólnej liczby interwencji	2,20%	3,90%	4,89%	3,88%	5,32%	5,27%	6,30%	17,29%

Źródło: Komenda Miejska Policji w Chorzowie

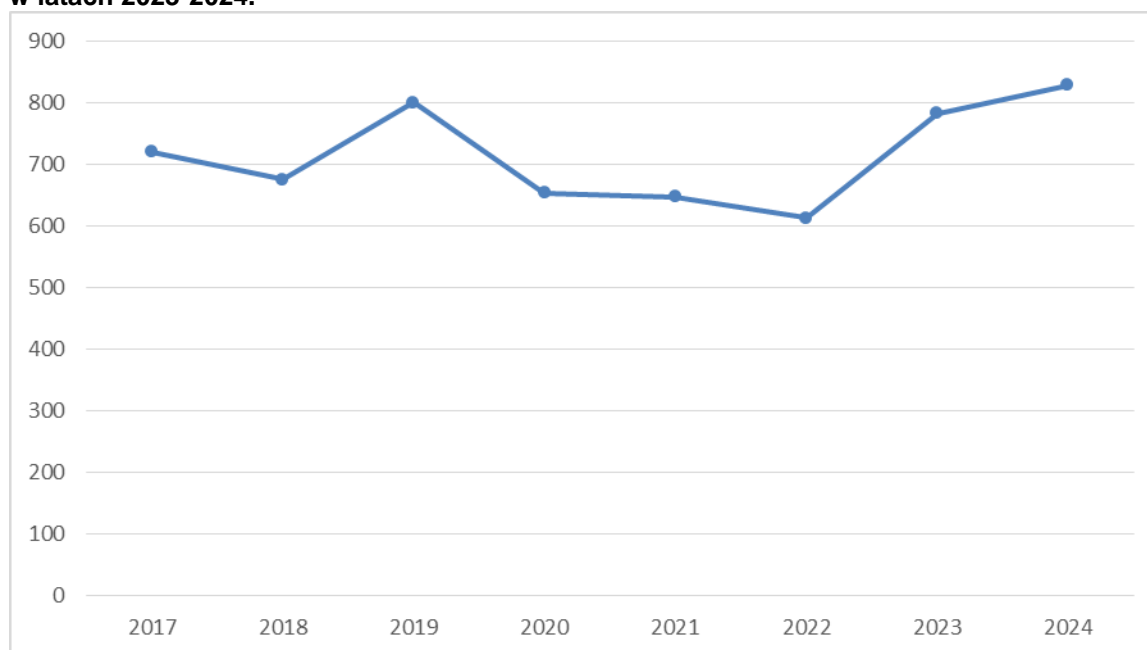
Od 2023 r. procedura „Niebieskie Karty”, która dotyczy indywidualnych rodzin, realizowana jest przez powołane grupy diagnostyczno-pomocowe, którym przewodniczy wyznaczony koordynator (wcześniej grupy robocze). Liczbę posiedzeń grup roboczych w Chorzowie w latach 2017-2022 oraz grup diagnostyczno-pomocowych w Chorzowie w latach 2023-2024 r. przedstawia poniższa tabela i wykres.

**Tabela 5: Liczba posiedzeń grup roboczych w latach 2017-2022 oraz grup diagnostyczno-pomocowych w latach 2023-2024.**

2017	2018	2019	2020	2021	2022	2023	2024
721	676	801	654	648	614	784	830

Źródło: Zespół Interdyscyplinarny w Chorzowie

**Wykres 4: Liczba posiedzeń grup roboczych w latach 2017-2022 oraz grup diagnostyczno-pomocowych w latach 2023-2024.**



Źródło: Zespół Interdyscyplinarny w Chorzowie

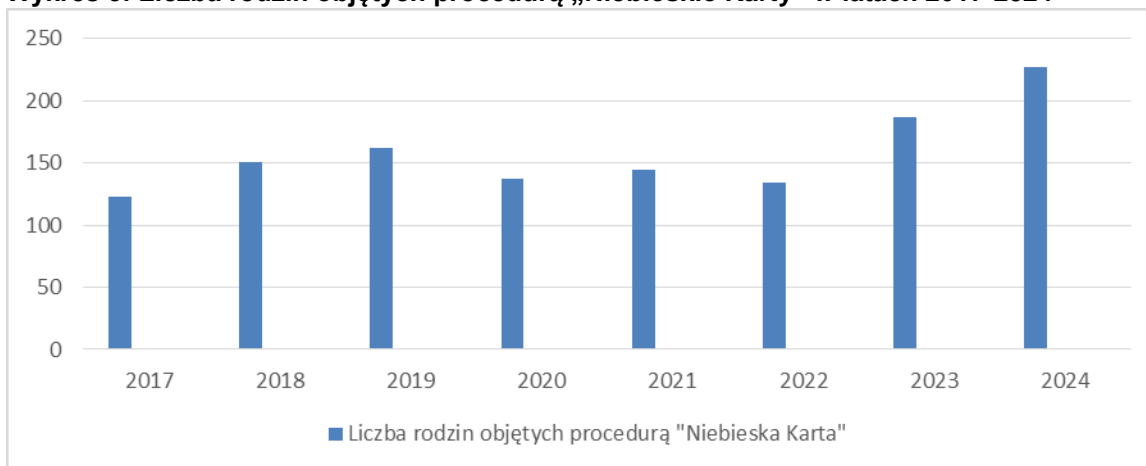
W 2024 roku odbyło się 830 posiedzeń grup diagnostyczno-pomocowych, tj. o 5,9% więcej w stosunku do 2023 r. Wzrosła także liczba rodzin objętych procedurą „Niebieskie Karty” ze 187 w 2023 r. do 227 (tj. o 21,4% więcej).

**Tabela 6: Liczba rodzin objętych procedurą „Niebieskie Karty” w latach 2017-2024**

	2017	2018	2019	2020	2021	2022	2023	2024
<b>Liczba rodzin objętych procedurą „Niebieskie Karty”</b>	<b>123</b>	<b>151</b>	<b>162</b>	<b>137</b>	<b>145</b>	<b>134</b>	<b>187</b>	<b>227</b>
Liczba osób dorosłych	262	333	350	291	315	220	373	474
Liczba dzieci	125	163	187	129	160	129	183	296
<b>Razem liczba osób</b>	<b>387</b>	<b>496</b>	<b>537</b>	<b>420</b>	<b>475</b>	<b>349</b>	<b>556</b>	<b>770</b>

Źródło: Zespół Interdyscyplinarny w Chorzowie

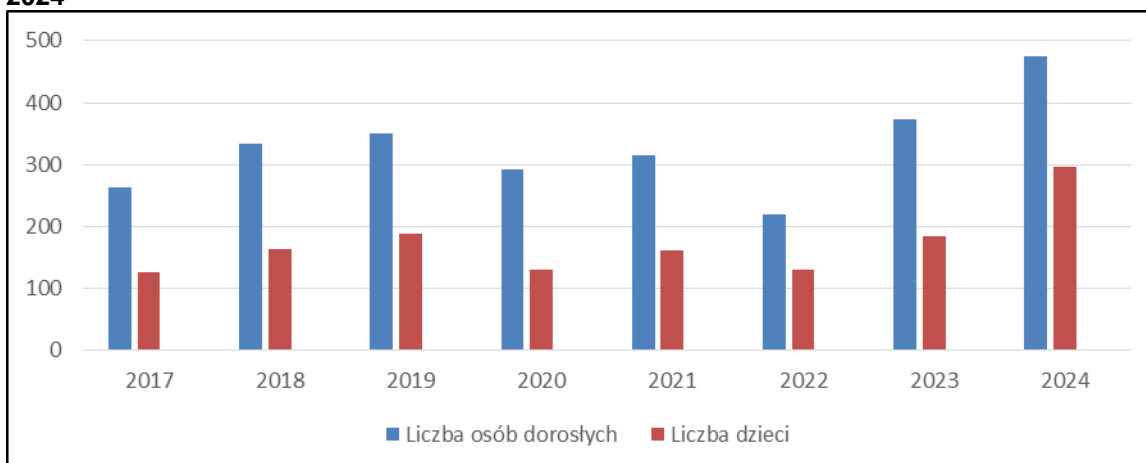
**Wykres 5: Liczba rodzin objętych procedurą „Niebieskie Karty” w latach 2017-2024**



Źródło: Zespół Interdyscyplinarny w Chorzowie

Silną tendencję wzrostową liczby rodzin objętych procedurą „Niebieskie Karty” można zauważyć od roku 2023, co realnie przekłada się na zwiększoną liczbę osób dorosłych i liczbę dzieci objętych procedurą „Niebieskie Karty” zarówno w 2023 r., jak i 2024 r.

**Wykres 6: Liczba osób dorosłych i liczba dzieci objętych procedurą „Niebieskie Karty” w latach 2017-2024**



Źródło: Zespół Interdyscyplinarny w Chorzowie

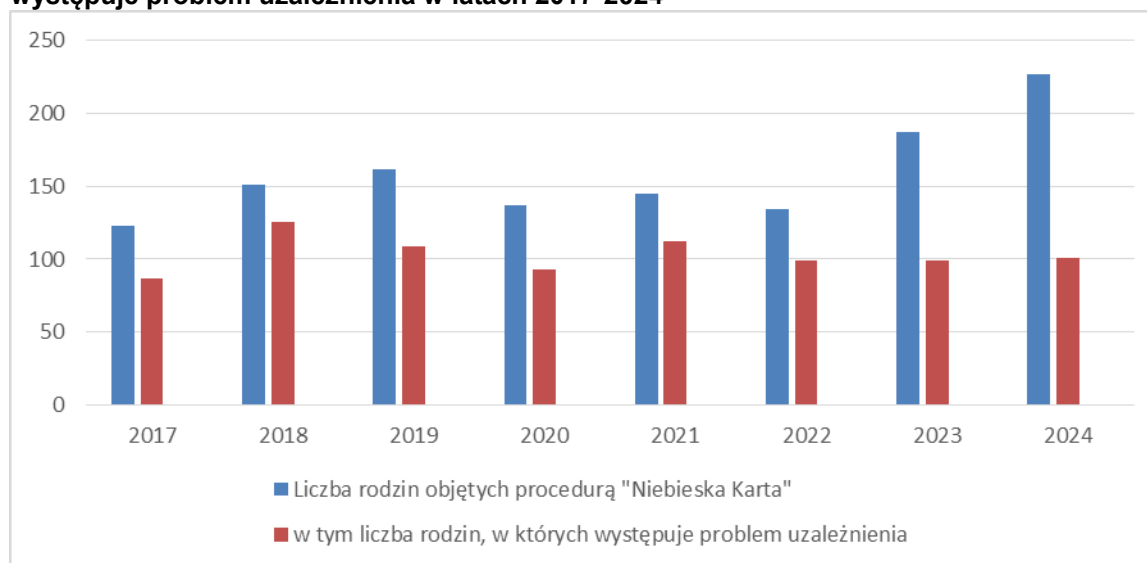
Przemoc domowa, występująca w różnych formach, jest zjawiskiem nagminnie towarzyszącym nadużywaniu alkoholu. Wielu sprawców przemocy domowej w chwili popełnienia czynu jest pod wpływem alkoholu. Alkohol osłabia kontrolę nad zachowaniem i zwiększa prawdopodobieństwa reagowania złością i gniewem na trudności oraz niepowodzenia życiowe.

**Tabela 7: Liczba rodzin objętych procedurą „Niebieskie Karty”, w tym liczba rodzin, w których występuje problem uzależnienia w latach 2017-2024**

	2017	2018	2019	2020	2021	2022	2023	2024
<b>Liczba rodzin objętych procedurą „Niebieskie Karty”, w których występuje problem uzależnienia</b>	87	126	109	93	112	99	99	101

Źródło: na podstawie danych Zespołu Interdyscyplinarnego w Chorzowie

**Wykres 7: Liczba rodzin objętych procedurą „Niebieskie Karty”, w tym liczba rodzin, w których występuje problem uzależnienia w latach 2017-2024**



Źródło: na podstawie danych Zespołu Interdyscyplinarnego w Chorzowie

### 3) Pomoc udzielana przez placówki wsparcia dla osób doznających przemocy domowej

Pomimo, iż przemoc domowa jest problemem trudnym do zdiagnozowania, to jej rozmiary szacuje się na podstawie źródeł tzw. rejestrowych, czyli danych z poszczególnych służb i instytucji stykających się z problemem przemocy domowej.

Dynamikę zjawiska obrazują dane dotyczące liczby osób korzystających ze wsparcia Specjalistycznego Ośrodka Wsparcia dla Ofiar Przemocy w Rodzinie w latach 2017-2022, a od 2023 r. Specjalistycznego Ośrodka dla Osób Doznających Przemocy Domowej w Chorzowie oraz hostelu Ośrodka Wsparcia Rodziny w Chorzowie.

Poniższe tabele i wykres prezentują liczbę osób (doznających przemocy domowej), które skorzystały z hostelu Ośrodka Wsparcia Rodziny w Chorzowie oraz Specjalistycznego Ośrodka Wsparcia dla Ofiar Przemocy w Rodzinie w latach 2017-2022, a od 2023 r. Specjalistycznego Ośrodka dla Osób Doznających Przemocy Domowej w Chorzowie.

**Tabela 8: Pomoc udzielona przez Ośrodek Wsparcia Rodziny w Chorzowie w latach 2017-2024**

	2017	2018	2019	2020	2021	2022	2023	2024
Z hostelu skorzystało (liczba osób)	57	26	47	17	0	7	12	7

*Źródło: Ośrodek Wsparcia Rodziny w Chorzowie (liczby bezwzględne)*

**Tabela 9: Pomoc udzielona przez Specjalistyczny Ośrodek Wsparcia dla Ofiar Przemocy w Rodzinie w latach 2017-2022, a od 2023 r. przez Specjalistyczny Ośrodek dla Osób Doznających Przemocy Domowej w Chorzowie**

	2017	2018	2019	2020	2021	2022	2023	2024
Z hostelu skorzystało (liczba osób)	47	50	46	37	42	37	43	43
w tym liczba osób z Chorzowa	22	18	10	9	17	18	15	24

*Źródło: Specjalistyczny Ośrodek Wsparcia dla Ofiar Przemocy w Rodzinie w latach 2017-2022, a od 2023 Specjalistyczny Ośrodek dla Osób Doznających Przemocy Domowej (liczby bezwzględne)*

Poniższe tabele i wykres prezentują liczbę osób (doznających przemocy domowej), które skorzystały z pomocy ambulatoryjnej udzielonej przez Ośrodek Wsparcia Rodziny w Chorzowie oraz Specjalistyczny Ośrodek Wsparcia dla Ofiar Przemocy w Rodzinie w latach 2017-2022, a od 2023 r. Specjalistyczny Ośrodek dla Osób Doznających Przemocy Domowej w Chorzowie w latach 2017-2024.

**Tabela 10: Pomoc udzielona przez Ośrodek Wsparcia Rodziny w Chorzowie w latach 2017-2024**

	2017	2018	2019	2020	2021	2022	2023	2024
Liczba osób, którym udzielono porad ambulatoryjnych	374	328	352	42	35	68	70	117

*Źródło: Ośrodek Wsparcia Rodziny w Chorzowie (liczby bezwzględne)*

**Tabela 11: Pomoc udzielona przez Specjalistyczny Ośrodek Wsparcia dla Ofiar Przemocy w Rodzinie w latach 2017-2022, a od 2023 r. Specjalistyczny Ośrodek dla Osób Doznających Przemocy Domowej w Chorzowie**

	2017	2018	2019	2020	2021	2022	2023	2024
Liczba osób, którym udzielono porad ambulatoryjnych	188	157	150	165	147	89	188	139
W tym liczba osób z Chorzowa	177	152	123	127	114	75	165	127

*Źródło: Specjalistyczny Ośrodek Wsparcia dla Ofiar Przemocy w Rodzinie w latach 2017-2022, a od 2023 r. Specjalistyczny Ośrodek dla Osób Doznających Przemocy Domowej w Chorzowie (liczby bezwzględne)*

#### 4) Pomoc Ośrodka Pomocy Społecznej z powodu przemocy domowej

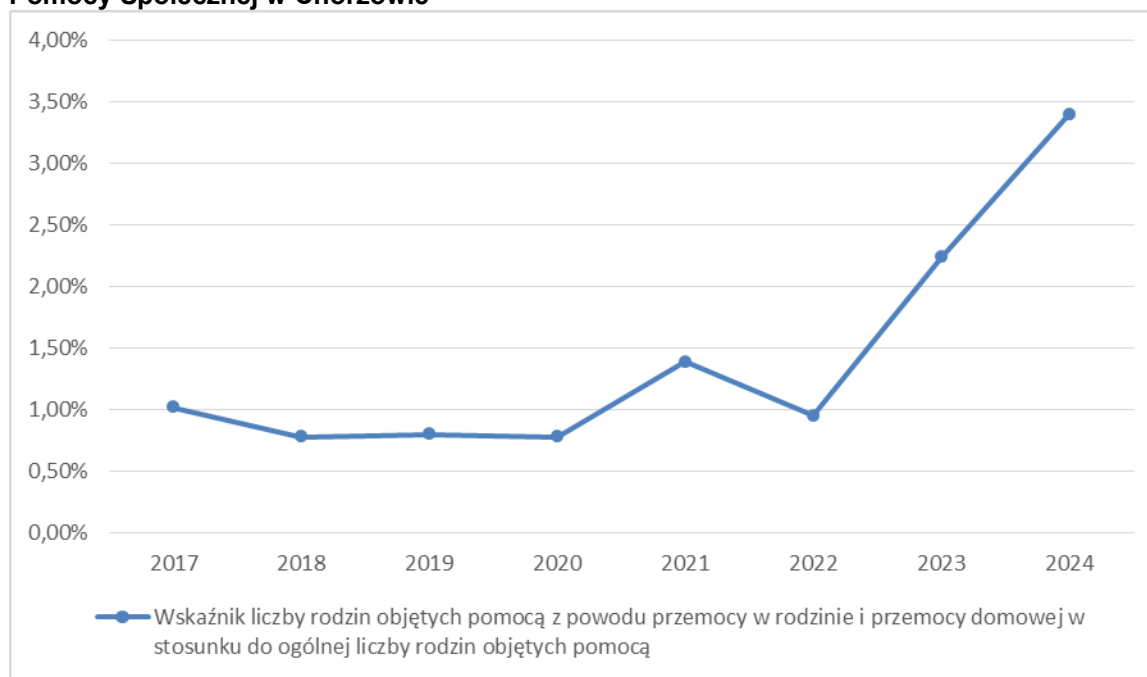
Ustawa o pomocy społecznej wymienia przyczyny udzielania pomocy. Jedną z nich jest przemoc domowa. Poniższa tabela i wykresy przedstawiają statystykę w tym zakresie.



**Tabela 12: Liczba osób i rodzin objętych pomocą Ośrodka Pomocy Społecznej w Chorzowie z powodu przemocy w rodzinie i przemocy domowej**

Rok	Ogólna liczba rodzin korzystających z pomocy Ośrodka Pomocy Społecznej	Liczba rodzin objętych pomocą z powodu przemocy w rodzinie i przemocy domowej	% wskaźnik liczby rodzin objętych pomocą z powodu przemocy w rodzinie i przemocy domowej w stosunku do ogólnej liczby rodzin objętych pomocą	Liczba osób w rodzinach objętych pomocą z powodu przemocy w rodzinie i przemocy domowej
2017	3301	34	1,02%	112
2018	2921	23	0,78%	81
2019	2614	21	0,80%	77
2020	2296	18	0,78%	58
2021	2017	28	1,39%	105
2022	1885	18	0,95%	76
2023	1878	42	2,24%	161
2024	1879	64	3,40%	219

Źródło: Ośrodek Pomocy Społecznej w Chorzowie, Sprawozdania z działalności Ośrodka za lata 2017-2024

**Wykres 8: Procentowy wskaźnik liczby rodzin objętych pomocą z powodu przemocy w rodzinie i przemocy domowej w stosunku do ogólnej liczby rodzin objętych pomocą Ośrodka Pomocy Społecznej w Chorzowie**

Źródło: Opracowanie własne na podstawie danych Ośrodka Pomocy Społecznej w Chorzowie, Sprawozdania z działalności Ośrodka za lata 2017-2024

Z powyższych danych wynika, iż liczba rodzin korzystających z pomocy Ośrodka Pomocy Społecznej z powodu przemocy domowej, jak i liczba osób w tych rodzinach, utrzymywała się na zbliżonym poziomie w latach 2017-2020. Następnie nastąpił wzrost w roku 2021, a w roku 2022 spadek. Znaczny wzrost obserwujemy w latach 2023-2024.

## 5) Uczestnictwo osób stosujących przemoc domową w programach korekcyjno-edukacyjnych oraz psychologiczno-terapeutycznych.

Poniższa tabela przedstawia liczbę osób stosujących przemoc domową, skierowanych przez Zespół Interdyscyplinarny do uczestnictwa w programach korekcyjno-edukacyjnych i psychologiczno-terapeutycznych, a także liczbę osób, które ukończyły te programy, w okresie od 22 czerwca 2023 r. do 26 sierpnia 2024 r.

**Tabela 13: Liczba osób stosujących przemoc domową, skierowanych przez Zespół Interdyscyplinarny do uczestnictwa w programach korekcyjno-edukacyjnych i psychologiczno-terapeutycznych, a także liczba osób, która ukończyła ww. programy.**

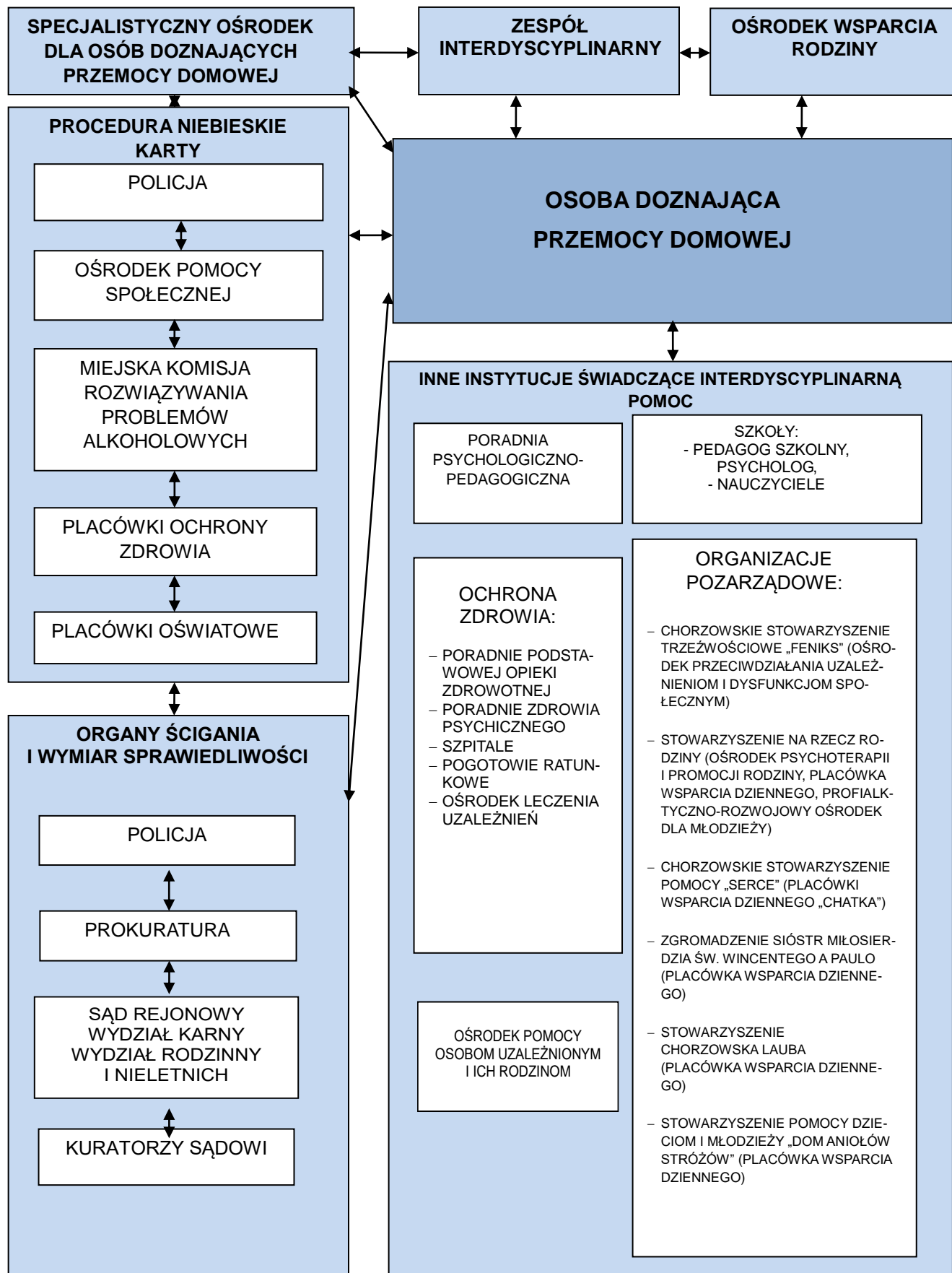
<b>Liczba osób</b> stosujących przemoc domową, skierowanych przez Zespół Interdyscyplinarny do uczestnictwa <b>w programach korekcyjno-edukacyjnych</b>	<b>236</b>
<b>Liczba osób</b> stosujących przemoc domową, która po skierowaniu przez Zespół Interdyscyplinarny do uczestnictwa w programach korekcyjno-edukacyjnych, <b>ukończyły ten program i dostarczyły grupie diagnostyczno-pomocowej zaświadczenie o ukończeniu</b>	<b>59</b>
<b>Liczba osób</b> stosujących przemoc domową, skierowanych przez Zespół Interdyscyplinarny do uczestnictwa <b>w programach psychologiczno-terapeutycznych</b>	<b>73</b>
<b>Liczba osób</b> stosujących przemoc domową, która po skierowaniu przez Zespół Interdyscyplinarny do uczestnictwa w programach psychologiczno-terapeutycznych, <b>ukończyły ten program i dostarczyły grupie diagnostyczno-pomocowej zaświadczenie o ukończeniu</b>	<b>24</b>

*Źródło: Opracowanie własne na podstawie danych Zespołu Interdyscyplinarnego*

Od wejścia w życie nowelizacji ustawy o przeciwdziałaniu przemocy domowej tj. 22 czerwca 2023 r. zostało powołanych 241 grup diagnostyczno-pomocowych.

Zespół Interdyscyplinarny złożył trzy zawiadomienia o popełnieniu wykroczenia, o którym mowa w art. 66c ustawy z dnia 20 maja 1971 r. Kodeks wykroczeń, wypełniając tym samym zadanie określone w art. 9b ust. 2 pkt. 10 ustawy o przeciwdziałaniu przemocy domowej.

**IV. INFRASTRUKTURA SYSTEMU POMOCY OSOBOM DOZNAJĄCYM PRZEMOCY W CHORZOWIE (stan na dzień 31 stycznia 2025 r.)**



## Koalicja na rzecz przeciwdziałania przemocy domowej w Chorzowie

### Zespół Interdyscyplinarny

Realizuje działania określone w Programie.

Do zadań Zespołu Interdyscyplinarnego należy tworzenie warunków umożliwiających realizację zadań z zakresu przeciwdziałania przemocy domowej oraz integrowanie i koordynowanie działań podmiotów, wchodzących w skład Zespołu Interdyscyplinarnego, w szczególności poprzez:

- 1) diagnozowanie problemu przemocy domowej na poziomie lokalnym;
- 2) inicjowanie działań profilaktycznych, edukacyjnych i informacyjnych mających na celu przeciwdziałanie przemocy domowej i powierzanie ich wykonania właściwym podmiotom;
- 3) inicjowanie działań w stosunku do osób doznających przemocy domowej oraz osób stosujących przemoc domową;
- 4) opracowanie projektu gminnego programu przeciwdziałania przemocy domowej oraz ochrony osób doznających przemocy domowej;
- 5) rozpowszechnianie informacji o instytucjach, osobach i możliwościach udzielenia pomocy w środowisku lokalnym;
- 6) powoływanie grup diagnostyczno-pomocowych i bieżące monitorowanie realizowanych przez nie zadań;
- 7) monitorowanie procedury "Niebieskie Karty";
- 8) przekazywanie informacji dotyczącej zmiany miejsca zamieszkania osoby, w stosunku do której realizowane są działania w ramach procedury „Niebieskie Karty” oraz dokumentacji, wytworzonej w trakcie tej procedury do Zespołu Interdyscyplinarnego obecnego miejsca zamieszkania tej osoby;
- 9) kierowanie osoby stosującej przemoc domową do uczestnictwa w programie korekcyjno-edukacyjnym dla osób stosujących przemoc domową lub programie psychologiczno-terapeutycznym dla osób stosujących przemoc domową;
- 10) składanie, na wniosek grupy diagnostyczno-pomocowej, zawiadomienia o popełnieniu przez osobę stosującą przemoc domową wykroczenia, o którym mowa w art. 66c ustawy z dnia 20 maja 1971 r. - Kodeks wykroczeń.

### Grupy diagnostyczno-pomocowe

Do zadań grup diagnostyczno-pomocowych należy w szczególności:

- 1) dokonanie, na podstawie procedury "Niebieskie Karty", oceny sytuacji domowej osób doznających przemocy domowej oraz osób stosujących przemoc domową;
- 2) realizacja procedury "Niebieskie Karty" w przypadku potwierdzenia podejrzenia wystąpienia przemocy domowej, zwłaszcza w sytuacji wystąpienia ryzyka zagrożenia życia lub zdrowia;
- 3) zawiadomienie osoby podejrzanej o stosowanie przemocy domowej o wszczęciu procedury "Niebieskie Karty" pod jej nieobecność;
- 4) realizacja działań w stosunku do osób doznających przemocy domowej oraz osób stosujących przemoc domową;
- 5) występowanie do Zespołu Interdyscyplinarnego z wnioskiem o skierowanie osoby stosującej przemoc domową do uczestnictwa w programach korekcyjno-edukacyjnych dla osób stosujących przemoc domową albo w programach psychologiczno-terapeutycznych dla osób stosujących przemoc domową;
- 6) występowanie do Zespołu Interdyscyplinarnego z wnioskiem o złożenie zawiadomienia o popełnieniu przez osobę stosującą przemoc domową wykroczenia, o którym mowa w art. 66c ustawy z dnia 20 maja 1971 r. - Kodeks wykroczeń;
- 7) monitorowanie sytuacji osób doznających przemocy domowej, a także zagrożonych wystąpieniem przemocy domowej, w tym również po zakończeniu procedury "Niebieskie Karty";
- 8) zakończenie procedury "Niebieskie Karty";
- 9) dokumentowanie podejmowanych działań, stanowiących podstawę:
  - a. uznania braku zasadności wszczęcia procedury "Niebieskie Karty",
  - b. wszczęcia procedury "Niebieskie Karty";
- 10) informowanie przewodniczącego Zespołu Interdyscyplinarnego o efektach podjętych działań w ramach procedury "Niebieskie Karty".

### Ośrodek Wsparcia Rodziny

Pierwszy kontakt, pomoc psychologiczna, terapia indywidualna ofiar, grupy wsparcia, szkolenie grup zawodowych, mediacje rodzinne.

### **Specjalistyczny Ośrodek Dla Osób Doznających Przemocy**

Wsparcie psychologiczne, pomoc prawna, socjalna, medyczna, bezpieczeństwo i ochrona przez osobami stosującymi przemoc, hostel, realizacja programów korekcyjno-edukacyjnych dla osób stosujących przemoc domową oraz programów psychologiczno-terapeutycznych dla osób stosujących przemoc domową.

### **Policja – Komenda Miejska**

Dzielnicy oraz Komisariaty – podejmowanie interwencji w sprawach przemocy domowej w ramach procedury „Niebieskie Karty”. Ochrona bezpieczeństwa mieszkańców i utrzymanie porządku.

### **Prokuratura Rejonowa w Chorzowie**

Podejmowanie działań w sytuacji podejrzenia popełnienia przestępstwa. Rodzaje przestępstw przeciwko rodzinie określa kodeks karny.

### **Sąd Rejonowy w Chorzowie**

Prowadzenie spraw dot. nieprawidłowego sprawowania władzy rodzicielskiej przez rodziców bądź opieki przez opiekunów, często mające podłoże w przejawach przemocy domowej. Wydaje wyroki ograniczenia bądź pozbawienia władzy rodzicielskiej. Przy ograniczeniu władzy rodzicielskiej, może zastosować zobowiązania wobec rodzica m.in. w postaci zaniechania nadużywania alkoholu i stosowania przemocy, zastosowania nadzoru kuratora sądowego, umieszczenia małoletnich dzieci w rodzinie zastępczej lub placówce opiekuńczo-wychowawczej. Rozpoznaje sprawy osób uzależnionych od alkoholu lub innych środków i kieruje na leczenie, prowadzi sprawy osób dopuszczających się przemocy domowej.

### **Ośrodek Pomocy Społecznej**

Opieka nad rodziną i dzieckiem, udzielenie pomocy w postaci świadczeń, pracy socjalnej, poradnictwa specjalistycznego, w szczególności psychologicznego i pedagogicznego, inicjowanie procedury „Niebieskie Karty”.

### **Placówki wsparcia dziennego**

Objęcie opieką i wychowaniem dziecka w placówce wsparcia dziennego w celu wsparcia rodziny.

### **Placówki oświatowe**

Diagnozowanie sytuacji szkolnej i rodzinnej dziecka, podejmowanie działań w sytuacji podejrzenia, że uczeń jest osobą doznająca przemocy lub przestępstwa, inicjowanie procedury „Niebieskie Karty”, wspomaganie wychowawczej roli rodziny oraz zapewnienie opieki uczniom pozostającym w trudnej sytuacji życiowej.

### **Placówki ochrony zdrowia**

Podejmowanie interwencji w sytuacji krzywdzenia dziecka lub dorosłego pacjenta (wystąpienie jednego z zespołów maltretowania staje się problemem medycznym podlegającym interwencji służby zdrowia), inicjowanie procedury „Niebieskie Karty”.

### **Poradnia Psychologiczno-Pedagogiczna**

Diagnostyka psychologiczno-pedagogiczna, psychoterapia rodziców i dzieci, interwencje w środowisku dziecka.

### **Organizacje pozarządowe**

Udzielanie konsultacji, specjalistycznego poradnictwa i specjalistycznej pomocy psychologiczno-pedagogicznej dzieciom, osobom dorosłym oraz rodzinom zagrożonym uzależnieniami i demoralizacją, a także rodzinom, w których występują problemy uzależnień oraz przemocy.

Wspieranie procesu opieki i wychowania dzieci oraz młodzieży z rodzin z zaburzoną funkcją opiekuńczo - wychowawczą, w tym rodzin z problemem alkoholowym i przemocą domową (w ramach placówek wsparcia dziennego).

### **Ośrodek Pomocy Osobom Uzależnionym i Ich Rodzinom,**

Realizacja działań edukacyjno-profilaktycznych z zakresu problemów związanych z uzależnieniami oraz występowaniem przemocy domowej. Motywowanie do leczenia odwykowego oraz pozostawania w abstynencji. Udzielanie konsultacji, specjalistycznej pomocy psychologiczno-pedagogicznej oraz terapeutycznej osobom uzależnionym i współuzależnionym oraz Dorosłym Dzieciom Alkoholików, w tym z problemem przemocy.

### **Miejska Komisja Rozwiązywania Problemów Alkoholowych, placówki leczenia odwykowego**

Motywowanie do leczenia odwykowego, inicjowanie procedury „Niebieskie Karty”.

## V. DIAGNOZA ZASOBÓW I POTENCJAŁU MIASTA CHORZÓW – ANALIZA SWOT

W celu uzyskania pełnego obrazu systemu przeciwdziałania przemocy domowej na terenie Miasta Chorzów dokonano określenia słabych i mocnych stron oraz szans i zagrożeń, jakie mogą się pojawić w trakcie realizacji zadań związanych z pomocą osobom doznającym przemocy.

W przedmiotowej analizie stwierdzono, że należy skupić się na maksymalnym wykorzystaniu mocnych stron, jakimi są wyszkolona kadra specjalistów oraz umiejętność dobrej współpracy z zaangażowanymi w system przeciwdziałania przemocy podmiotami i służbami.

Mocne strony	Słabe strony
<ul style="list-style-type: none"> <li>– odpowiednia infrastruktura instytucji i służb działających na rzecz rodzin i dzieci;</li> <li>– zasoby instytucjonalne, możliwość zabezpieczenia pomocy ambulatoryjnej i hostelowej;</li> <li>– funkcjonowanie Specjalistycznego Ośrodka dla Osób Doznających Przemocy Domowej, Ośrodka Wsparcia Rodziny (hostel),</li> <li>– funkcjonowanie Zespołu Interdyscyplinarnego ds. Przeciwdziałania Przemocy Domowej;</li> <li>– profesjonalizm osób działających w grupach diagnostyczno-pomocowych w ramach procedury „Niebieskie Karty”,</li> <li>– wysokie kwalifikacje kadry pracującej,</li> <li>– postrzeganie zjawiska przemocy domowej przez służby i instytucje, jako ważnego problemu społecznego;</li> <li>– prawidłowa współpraca pomiędzy instytucjami w podejmowaniu działań w zakresie przeciwdziałania przemocy domowej;</li> <li>– prowadzenie poradnictwa w zakresie podnoszenia umiejętności i kompetencji wychowawczych wśród rodziców;</li> <li>– prowadzenie w szkołach programów wychowawczych i profilaktycznych;</li> <li>– dostęp do szkoleń;</li> <li>– dostęp do różnych form pomocy dla osób doświadczających przemocy domowej;</li> <li>– preferencyjne warunki przyznawania mieszkań z zasobów Miasta dla osób doznających przemocy domowej;</li> <li>– oferta pomocy w formie poradnictwa m.in. prawnego, psychologicznego, rodzinnego, monitorowanie rodzin zagrożonych przemocą domową;</li> <li>– podejmowanie współpracy z organizacjami pozarządowymi.</li> </ul>	<ul style="list-style-type: none"> <li>– niewystarczająca świadomość społeczna dotycząca zjawiska przemocy domowej;</li> <li>– brak lokalnej organizacji pozarządowej zajmującej się wyłącznie problematyką przemocy domowej;</li> <li>– małe zaangażowanie przedstawicieli ochrony zdrowia w pomoc osobom doznającym przemocy domowej;</li> <li>– wypalenie zawodowe wywołane m.in. nadmiarem obowiązków zawodowych, przeżywaniem silnych emocji w kontakcie z problemem przemocy, nieświadomością własnych kompetencji zawodowych i granic możliwości pomocy;</li> <li>– niedostateczne środki finansowe pozwalające na skuteczną i efektywną realizację zadań Programu.</li> </ul>

Szanse	Zagrożenia
<ul style="list-style-type: none"> <li>– zmiany prawne umożliwiające poprawę skuteczności ochrony osób doznających przemocy oraz ułatwienie izolacji sprawców przemocy od osób jej doznających;</li> <li>– wzrost świadomości społecznej na temat zjawiska przemocy;</li> <li>– zmiana postaw społecznych, większa otwartość i chęć korzystania z pomocy lokalnych służb i instytucji;</li> <li>– zwiększenie działań informacyjno-edukacyjnych dotyczących problematyki uzależnień i przemocy domowej, w tym organizowanie ogólnopolskich i lokalnych kampanii społecznych;</li> <li>– możliwość pozyskiwania środków finansowych na realizację lokalnych programów ze środków zewnętrznych;</li> <li>– zwiększanie kompetencji przedstawicieli instytucji, służb i innych podmiotów poprzez udział w specjalistycznych szkoleniach;</li> <li>– zwiększenie udziału specjalistów w konferencjach i innych wydarzeniach związanych z szeroko pojętą profilaktyką;</li> <li>– duża wrażliwość społeczna na krzywdę, zwłaszcza dzieci i osób starszych oraz niepełnosprawnych;</li> <li>– propagowanie pozytywnych wzorców rodzinnych, w tym wychowania dzieci bez stosowania przemocy.</li> </ul>	<ul style="list-style-type: none"> <li>– funkcjonowanie w społeczeństwie mitów i stereotypów na temat przemocy domowej;</li> <li>– przyzwolenie społeczne na stosowanie przemocy domowej;</li> <li>– poczucie bezkarności u osób stosujących przemoc;</li> <li>– brak gotowości u osób stosujących przemoc do zmiany w kierunku redukcji zachowań przemocowych;</li> <li>– niechęć i brak motywacji do współpracy osób doświadczających przemocy oraz sprawców przemocy;</li> <li>– bezradność rodzin w rozwiązywaniu własnych problemów;</li> <li>– problem uzależnień w rodzinach, łatwy dostęp do używek;</li> <li>– brak konsekwencji w podejmowaniu działań przez osoby doznające przemocy wynikający z mechanizmów przemocy;</li> <li>– nadmierna biurokratyzacja działań grup diagnostyczno-pomocowych w ramach procedury „Niebieskie Karty”;</li> <li>– występowanie nieścisłości pomiędzy istniejącymi przepisami prawa;</li> <li>– wzrost zachowań przemocowych skierowanych do osób w podeszłym wieku;</li> <li>– wykorzystywanie procedury „Niebieskie Karty” w sprawach rodzinnych, w szczególności konfliktach około rozwodowych.</li> </ul>

## VI. CELE I ZADANIA PROGRAMOWE

### 1) Cele Programu

**Celem głównym Programu** jest zwiększenie skuteczności działań dotyczących przeciwdziałania przemocy domowej oraz zmniejszenie skali tego zjawiska w Mieście Chorzów.

**Cele szczegółowe Programu:**

- Cel 1: Zintensyfikowanie działań profilaktycznych w zakresie przeciwdziałania przemocy domowej.
- Cel 2: Zwiększenie dostępności i skuteczności ochrony oraz wsparcia osób doznających przemocy domowej.
- Cel 3: Dostosowanie infrastruktury instytucjonalnej do potrzeb osób doznających przemocy domowej.
- Cel 4: Zwiększenie skuteczności oddziaływań wobec osób stosujących przemoc domową.
- Cel 5: Zwiększenie poziomu kompetencji przedstawicieli instytucji i podmiotów realizujących zadania z zakresu przeciwdziałania przemocy domowej w celu podniesienia jakości i dostępności świadczonych usług.

## 2) Założenia Programu

W celu zwiększenia skuteczności przeciwdziałania przemocy domowej, w tym realizacji celów ustawowych oraz celów wskazanych w niniejszym Programie, określono cztery podstawowe obszary zawierające kierunki działań oraz sprecyzowano oddziaływanie wobec różnych grup odbiorców.

OBSZARY DZIAŁANIA	
<p><b>OBSZAR 1:</b></p> <p><b>Profilaktyka, diagnoza społeczna i edukacja społeczna</b></p>	<p><b>Działania uprzedzające:</b> diagnozujące, informacyjne, edukacyjne - kierowane do ogółu społeczeństwa, w tym do osób zagrożonych przemocą domową oraz świadków przemocy domowej</p>
<p><b>OBSZAR 2:</b></p> <p><b>Ochrona, pomoc i wsparcie osób doznających przemocy domowej</b></p>	<p><b>Działania wspierające:</b> w szczególności psychologiczne, pedagogiczne, terapeutyczne - kierowane do osób doznających przemocy domowej oraz do właściwych służb lub podmiotów zajmujących się ochroną i pomocą osobom doznającym przemocy domowej</p> <p><b>Działania interwencyjne:</b> opiekuńcze i terapeutyczne - kierowane do osób doznających przemocy domowej</p>
<p><b>OBSZAR 3:</b></p> <p><b>Oddziaływanie na osoby stosujące przemoc domową</b></p>	<p><b>Działania korekcyjno-edukacyjne oraz psychologiczno-terapeutyczne:</b> kierowane do osób stosujących przemoc domową</p> <p><b>Działania interwencyjne:</b> pouczające i izolujące - kierowane do osób stosujących przemoc domową</p>
<p><b>OBSZAR 4:</b></p> <p><b>Podnoszenie kompetencji, rozwijanie i doskonalenie umiejętności służb i przedstawicieli podmiotów realizujących działania z zakresu przeciwdziałania przemocy domowej</b></p>	<p><b>Działania uprzedzające:</b> edukacyjne, szkoleniowe - kierowane do służb i przedstawicieli podmiotów realizujących działania z zakresu przeciwdziałania przemocy domowej i ochrony osób doznających przemocy domowej</p>

## 3) Adresaci Programu

Program jest skierowany do:

1. ogółu mieszkańców Chorzowa, w tym osób zagrożonych przemocą domową;
2. osób doznających przemocy domowej;
3. osób stosujących przemoc domową;
4. świadków przemocy domowej;
5. podmiotów zajmujących się przeciwdziałaniem przemocy domowej.



#### 4) Realizatorzy Programu

Realizatorem i koordynatorem Programu jest Zespół Interdyscyplinarny powołany zarządzeniem Prezydenta Miasta Chorzów w celu zapewnienia efektywnej współpracy na rzecz zapobiegania i przeciwdziałania przemocy domowej w Chorzowie.

Zadaniem Zespołu Interdyscyplinarnego jest budowanie gminnego systemu przeciwdziałania przemocy domowej w Chorzowie poprzez integrowanie i koordynowanie działań służb, instytucji, organizacji oraz specjalistów w zakresie przeciwdziałania przemocy domowej na terenie Miasta Chorzów.

Pozostali przewidywani realizatorzy Programu to podmioty podejmujące działania z zakresu przeciwdziałania przemocy domowej na terenie Miasta Chorzów, m.in.:

- Ośrodek Pomocy Społecznej;
- Urząd Miasta;
- Specjalistyczny Ośrodek dla Osób Doznających Przemocy Domowej,
- Ośrodek Wsparcia Rodziny,
- Ośrodek Pomocy Osobom Uzależnionym i Ich Rodzinom,
- Miejska Komisja Rozwiązywania Problemów Alkoholowych,
- placówki oświatowe,
- placówki opiekuńczo-wychowawcze,

przy współpracy innych podmiotów m.in. takich jak:

- Komenda Miejska Policji,
- Sąd Rejonowy,
- Prokuratura Rejonowa,
- placówki ochrony zdrowia, w tym placówki leczenia odwykowego,
- organizacje pozarządowe; kościoły lub związki wyznaniowe.

## 5) Planowane do realizacji działania w ramach Programu na lata 2025-2030

OBSZAR 1	PROFILAKTYKA, DIAGNOZA SPOŁECZNA I EDUKACJA SPOŁECZNA			
<b>CEL:</b>	<b>Zintensyfikowanie działań profilaktycznych, diagnostycznych i edukacyjnych w zakresie przeciwdziałania przemocy domowej.</b>			
Kierunki działań	Rodzaje działań	Wiodący realizatorzy zadań	Wskaźniki realizacji	Termin realizacji
1.1. Poszerzenie wiedzy ogółu społeczeństwa, w tym zainteresowanych służb, na temat zjawiska przemocy domowej	1.1.1. Diagnoza zjawiska przemocy domowej na obszarze miasta Chorzów i ustalenie odsetka populacji rodzin zagrożonych przemocą domową	Zespół Interdyscyplinarny, Ośrodek Pomocy Społecznej, Urząd Miasta	– liczba przeprowadzonych lokalnych diagnoz zjawiska przemocy domowej.	2025-2030
1.2. Podniesienie poziomu wiedzy i świadomości społecznej w zakresie przyczyn i skutków przemocy domowej	1.2.1. Prowadzenie lokalnych kampanii społecznych, które: <ul style="list-style-type: none"> <li>– obalają stereotypy na temat przemocy domowej, usprawiedliwiające jej stosowanie;</li> <li>– opisują mechanizmy przemocy domowej oraz jednoznacznie wskazują na ich społeczną szkodliwość i społeczno-kulturowe uwarunkowania;</li> <li>– promują metody wychowawcze bez użycia przemocy i informują o zakazie stosowania kar cielesnych wobec małoletnich przez osoby wykonujące władzę rodzicielską oraz sprawujące opiekę lub pieczę;</li> <li>– promują działania służące przeciwdziałaniu przemocy domowej, w tym ochronę i pomoc dla osób doświadczających przemocy, oraz interwencję wobec osób stosujących przemoc domową.</li> </ul>	Zespół Interdyscyplinarny, Ośrodek Pomocy Społecznej, Urząd Miasta	– liczba lokalnych kampanii społecznych,	2025-2030

	<p>1.2.2. Współpraca z kościołami lub związkami wyznaniowymi na terenie miasta Chorzów, w celu wprowadzenia elementów informacji i edukacji na temat zjawiska przemocy domowej w ramach działania poradni prowadzonych przez kościoły lub związki wyznaniowe lub do programów nauk przedmażeńskich.</p> <p>1.2.3. Współpraca z organizacjami pozarządowymi, w celu wprowadzenia elementów edukacji na temat zjawiska przemocy domowej w ramach działania projektów prowadzonych przez organizacje pozarządowe.</p>	<p>Zespół Interdyscyplinarny, Ośrodek Pomocy Społecznej, Urząd Miasta we współpracy z kościołami i związkami wyznaniowymi</p> <p>Zespół Interdyscyplinarny, Ośrodek Pomocy Społecznej, Urząd Miasta we współpracy z organizacjami pozarządowymi</p>	<ul style="list-style-type: none"> <li>– liczba zrealizowanych działań,</li> <li>– liczba osób, którym udzielono informacji dotyczących przeciwdziałania przemocy domowej.</li> </ul> <ul style="list-style-type: none"> <li>– liczba zrealizowanych działań,</li> <li>– liczba osób, którym udzielono informacji dotyczących przeciwdziałania przemocy domowej.</li> </ul>	<p>2025-2030</p> <p>2025-2030</p>
<p>1.3. Poprawa jakości systemu działań profilaktycznych</p>	<p>1.3.1. Opracowanie i realizacja programów służących działaniom profilaktycznym mającym na celu udzielenie specjalistycznej pomocy, zwłaszcza w zakresie promowania i wdrożenia prawidłowych metod wychowawczych w stosunku do dzieci zagrożonych przemocą domową.</p> <p>1.3.2. Prowadzenie poradnictwa, w szczególności przez działania edukacyjne służące wzmocnieniu funkcji opiekuńczych i wychowawczych, alternatywnych wobec stosowania przemocy, jak również dotyczące wzrostu kompetencji rodziców i opiekunów w środowisku zagrożonym przemocą domową, a także w odniesieniu do grup ryzyka, np. małych dzieci w ciąży.</p>	<p>Specjalistyczny Ośrodek dla Osób Doznających Przemocy Domowej, Ośrodek Wsparcia Rodziny, Ośrodek Pomocy Społecznej, placówki oświatowe, placówki opiekuńczo-wychowawcze, organizacje pozarządowe, placówki ochrony zdrowia</p>	<ul style="list-style-type: none"> <li>– liczba zrealizowanych programów,</li> <li>– liczba uczestników ww. programów.</li> </ul> <ul style="list-style-type: none"> <li>– liczba placówek prowadzących poradnictwo w zakresie przeciwdziałania przemocy domowej,</li> <li>– liczba osób, którym udzielono porady,</li> <li>– liczba wizyt patronażowych prowadzonych przez położne podstawowej opieki zdrowotnej.</li> </ul>	<p>2025-2030</p> <p>2025-2030</p>

OBSZAR 2	OCHRONA, POMOC I WSPARCIE OSÓB DOZNAJĄCYCH PRZEMOCY DOMOWEJ			
CEL:	Zwiększenie dostępności i skuteczności ochrony oraz wsparcia osób doznających przemocy domowej			
Kierunki działań	Rodzaje działań	Wiodący realizatorzy zadań	Wskaźniki realizacji	Termin realizacji
2.1. Rozwój infrastruktury instytucji i podmiotów pomocy osobom doznającym przemocy domowej oraz wypracowanie zasad współpracy	2.1.1. Zabezpieczenie funkcjonowania Zespołu Interdyscyplinarnego	Ośrodek Pomocy Społecznej	– liczba posiedzeń Zespołu Interdyscyplinarnego.	2025-2030
	2.1.2. Powoływanie grup diagnostyczno-pomocowych i bieżące monitorowanie realizowanych przez nie zadań	Zespół Interdyscyplinarny, Ośrodek Pomocy Społecznej	– liczba utworzonych w danym roku grup diagnostyczno-pomocowych, – liczba funkcjonujących w danym roku grup diagnostyczno-pomocowych, – liczba funkcjonujących w danym roku grup diagnostyczno-pomocowych w rozszerzonym składzie.	2025-2030
	2.1.3. Rozwijanie oferty placówek wspierających i udzielających pomocy osobom doznającym przemocy domowej, w tym: – punktów konsultacyjnych dla osób doznających przemocy domowej, – ośrodków wsparcia dla osób doznających przemocy domowej, w tym specjalistycznych ośrodków wsparcia, – innych placówek świadczących specjalistyczną pomoc dla osób doznających przemocy domowej.	Ośrodek Pomocy Społecznej, Specjalistyczny Ośrodek dla Osób Doznających Przemocy Domowej, Ośrodek Wsparcia Rodziny, Ośrodek Pomocy Osobom Uzależnionym i Ich Rodzinom, organizacje pozarządowe	– liczba punktów konsultacyjnych dla osób doznających przemocy domowej, – liczba ośrodków wsparcia dla osób doznających przemocy domowej, – liczba specjalistycznych ośrodków wsparcia dla osób doznających przemocy domowej, – liczba innych placówek świadczących specjalistyczną pomoc dla osób doznających przemocy domowej.	2025-2030

	2.1.4. Współpraca z instytucjami rządowymi, innymi samorządami, organizacjami pozarządowymi w zakresie pomocy osobom doznającym przemocy domowej	Ośrodek Pomocy Społecznej, Specjalistyczny Ośrodek dla Osób Doznających Przemocy Domowej, Ośrodek Wsparcia Rodziny, Urząd Miasta	– liczba realizowanych projektów w zakresie pomocy osobom doznającym przemocy domowej	2025-2030
2.2. Upowszechnianie informacji w zakresie możliwości i form udzielania pomocy osobom doznającym przemocy domowej	2.2.1. Upowszechnianie informacji w zakresie możliwości i form uzyskania pomocy w szczególności: medycznej, psychologicznej, pedagogicznej, prawnej, socjalnej, zawodowej i rodzinnej	Urząd Miasta	– liczba opracowanych materiałów informacyjnych.	2025-2030
	2.2.2. Opracowanie i realizacja indywidualnych i grupowych działań edukacyjnych kierowanych do osób doznających przemocy domowej, w szczególności w zakresie podstaw prawnych i zagadnień psychologicznych dotyczących reakcji na przemoc domową	Ośrodek Pomocy Społecznej, Specjalistyczny Ośrodek dla Osób Doznających Przemocy Domowej, Ośrodek Wsparcia Rodziny	– liczba osób doznających przemocy domowej uczestniczących w działaniach indywidualnych, – liczba osób doznających przemocy domowej uczestniczących w działaniach grupowych.	2025-2030

<p>2.3. Udzielanie pomocy i wsparcia osobom doznającym przemocy domowej</p>	<p>2.3.1. Realizacja procedury „Niebieskie Karty” przez uprawnione podmioty</p>	<p>Zespół Interdyscyplinarny, podmioty wszczynające procedurę „Niebieskie Karty”</p>	<ul style="list-style-type: none"> <li>– liczba wszczętych w danym roku procedur „Niebieskie Karty”, tj. liczba sporządzonych formularzy „Niebieska Karta – A” przez przedstawicieli poszczególnych podmiotów wszczynających procedurę,</li> <li>– liczba kontynuowanych w danym roku procedur „Niebieskie Karty” wszczętych w latach poprzedzających rok sprawozdawczy,</li> <li>– liczba wypełnionych formularzy „Niebieska Karta – A” dokumentujących kolejne zdarzenia stosowania przemocy domowej w sprawach toczących się procedur „Niebieskie Karty”,</li> <li>– liczba osób doznających przemocy domowej objętych w danym roku działaniami w ramach procedury „Niebieskie Karty”,</li> <li>– liczba osób doznających przemocy domowej objętych w danym roku działaniami w ramach procedury „Niebieskie Karty”, ze względu na problem przemocy fizycznej,</li> <li>– liczba osób doznających przemocy domowej objętych w danym roku działaniami w ramach procedury „Niebieskie Karty”, ze względu na problem przemocy psychicznej,</li> <li>– liczba osób doznających przemocy domowej objętych w danym roku działaniami w ramach procedury „Niebieskie Karty”, ze względu na problem przemocy ekonomicznej,</li> <li>– liczba osób doznających przemocy</li> </ul>	<p>2025-2030</p>
---	---	--	--	------------------

	<p>2.3.2. Realizowanie przez podmioty zajmujące się pomocą osobom doświadczającym przemocy domowej pomocy w formie poradnictwa medycznego, psychologicznego, pedagogicznego, prawnego, socjalnego, zawodowego i rodzinnego, terapii indywidualnej lub grupowej, pomocy w formie grup wsparcia lub innych grup samopomocowych</p>	<p>Ośrodek Pomocy Społecznej, Specjalistyczny Ośrodek dla Osób Doświadczających Przemocy Domowej, Ośrodek Wsparcia Rodziny, Poradnia Psychologiczno-Pedagogiczna, organizacje pozarządowe, punkty nieodpłatnej pomocy prawnej/ poradnictwa obywatelskiego</p>	<p>domowej objętych w danym roku działaniami w ramach procedury „Niebieskie Karty”, ze względu na problem wykorzystania seksualnego,</p> <ul style="list-style-type: none"> <li>– liczba osób doświadczających przemocy domowej objętych w danym roku działaniami w ramach procedury „Niebieskie Karty”, ze względu na problem cyberprzemocy,</li> <li>– liczba wypełnionych formularzy „Niebieska Karta – C”.</li> </ul> <ul style="list-style-type: none"> <li>– liczba osób objętych pomocą w formie poradnictwa, w tym: psychologicznego, pedagogicznego, prawnego, medycznego, socjalnego, zawodowego i rodzinnego w danej instytucji</li> <li>– liczba osób uczestniczących w terapii indywidualnej lub grupowej,</li> <li>– liczba osób uczestniczących w grupach wsparcia,</li> <li>– liczba osób uczestniczących w grupach samopomocowych.</li> </ul>	
--	--	---	---	--

	<p>2.3.3. Realizacja programów terapeutycznych i pomocy psychologicznej, pedagogicznej, prawnej, socjalnej, rodzinnej dla osób doznających przemocy domowej</p>	<p>Specjalistyczny Ośrodek dla Osób Doznających Przemocy Domowej, Ośrodek Wsparcia Rodziny, organizacje pozarządowe</p>	<ul style="list-style-type: none"> <li>– liczba opracowanych i zrealizowanych programów terapeutycznych dla osób doznających przemocy domowej,</li> <li>– liczba osób uczestniczących w programach terapeutycznych dla osób doznających przemocy domowej,</li> <li>– liczba osób, które ukończyły programy terapeutyczne,</li> <li>– liczba osób, które uczestniczyły w terapii indywidualnej psychologicznej (terapeutycznej),</li> <li>– liczba grup terapeutycznych,</li> <li>– liczba grup wsparcia,</li> <li>– liczba osób uczestniczących w grupach wsparcia.</li> </ul>	<p>2025-2030</p>
	<p>2.3.4. Zapewnienie osobom doznającym przemocy domowej pomocy, świadczonej przez punkty konsultacyjne</p>	<p>Ośrodek Pomocy Społecznej, Ośrodek Wsparcia Rodziny, Ośrodek Pomocy osobom Uzależnionym i Ich Rodzinom</p>	<ul style="list-style-type: none"> <li>– liczba punktów konsultacyjnych,</li> <li>– liczba osób doznających przemocy domowej, które skorzystały z różnych form pomocy w punktach konsultacyjnych.</li> </ul>	<p>2025-2030</p>
	<p>2.3.5. Zapewnienie osobom doznającym przemocy domowej pomocy świadczonej przez ośrodki wsparcia dla osób doznających przemocy domowej, w tym przez specjalistyczny ośrodek wsparcia</p>	<p>Specjalistyczny Ośrodek dla Osób Doznających Przemocy Domowej, Ośrodek Wsparcia Rodziny</p>	<ul style="list-style-type: none"> <li>– liczba miejsc w ośrodkach wsparcia dla osób doznających przemocy domowej, w tym w specjalistycznych</li> <li>– liczba osób doznających przemocy domowej, które skorzystały z różnych form pomocy w ośrodkach wsparcia dla osób doznających przemocy domowej (w tym w specjalistycznych), w tym z miejsc całodobowych w tych placówkach.</li> </ul>	<p>2025-2030</p>



	<p>2.3.6. Tworzenie i zwiększanie zakresu działania oraz dostępności do lokalnych i regionalnych telefonów zaufania dla osób doznających przemocy domowej</p>	<p>Ośrodek Pomocy Społecznej, Specjalistyczny Ośrodek dla Osób Doznających Przemocy, Ośrodek Wsparcia Rodziny, organizacje pozarządowe</p>	<ul style="list-style-type: none"> <li>- liczba lokalnych linii telefonicznych dla osób doznających przemocy domowej,</li> <li>- liczba przeprowadzonych rozmów i interwencji.</li> </ul>	<p>2025-2030</p>
	<p>2.3.7. Wzmacnianie ochrony osób doznających przemocy domowej w toku postępowania karnego przez przesłuchiwanie małoletnich w przyjaznych pokojach przesłuchań</p>	<p>Sąd Rejonowy w Chorzowie, Komenda Miejska Policji</p>	<ul style="list-style-type: none"> <li>- liczba przyjaznych pokoi przesłuchań,</li> <li>- liczba małoletnich przesłuchanych w przyjaznych pokojach przesłuchań.</li> </ul>	<p>2025-2030</p>
	<p>2.3.8. Zapewnianie ochrony dzieciom w trybie art. 12a ustawy z dnia 29 lipca 2005 r. o przeciwdziałaniu przemocy domowej</p>	<p>Ośrodek Pomocy Społecznej</p>	<p>Liczba dzieci, którym zapewniono ochronę w trybie art. 12a ustawy z dnia 29 lipca 2005 r. o przeciwdziałaniu przemocy domowej, w związku z zagrożeniem życia lub zdrowia, w tym:</p> <ul style="list-style-type: none"> <li>- liczba dzieci umieszczonych u innej, niezamieszkującej wspólnie osoby najbliższej, w rozumieniu art. 115 § 11 kk,</li> <li>- liczba dzieci umieszczonych</li> </ul>	<p>2025-2030</p>

	<p>2.3.9. Utrzymanie kryterium kwalifikacyjnego przy ubieganiu się osoby doznającej przemocy domowej o przyznanie lokalu z zasobów Miasta.</p>	<p>Urząd Miasta Chorzów</p>	<p>w rodzinie zastępczej,</p> <ul style="list-style-type: none"> <li>- liczba dzieci umieszczonych w placówce opiekuńczo-wychowawczej,</li> <li>- liczba zażaleń do sądu opiekuńczego na zapewnienie dziecku ochrony, o której mowa w art. 12a ustawy z dnia 29 lipca 2005 r. o przeciwdziałaniu przemocy domowej,</li> <li>- liczba stwierdzonej przez sąd bezzasadności, nielegalności lub nieprawidłowości w trakcie zapewnienia dziecku ochrony,</li> <li>- liczba zawiadomień o stwierdzeniu przez sąd bezzasadności, nielegalności lub nieprawidłowości w trakcie zapewnienia dziecku ochrony, przełożonych osób, które dokonały czynności związanych z zapewnieniem dziecku ochrony.</li> </ul> <p>- liczba lokali przyznanych osobom doznającym przemocy domowej.</p>	<p>2025-2030</p>
--	--	-----------------------------	---	------------------

2.4. Monitorowanie działań pomocowych	<p>2.4.1. Monitorowanie pomocy udzielanej osobom doznającym przemocy domowej</p> <p>2.4.2. Badanie przypadków śmiertelnych wynikających ze stosowania przemocy domowej. Analiza statystyczna.</p>	<p>Zespół Interdyscyplinarny</p> <p>Sąd Rejonowy w Chorzowie, Komenda Miejska Policji w Chorzowie</p>	<ul style="list-style-type: none"> <li>- liczba zakończonych procedur „Niebieskie Karty” ze względu na ustanie przemocy domowej,</li> <li>- liczba zakończonych procedur „Niebieskie Karty” ze względu na brak zasadności podejmowania działań,</li> <li>- liczba osób, wobec których podjęto działania monitorujące po zakończeniu procedury „Niebieskie Karty”,</li> <li>- liczba osób monitorowanych po opuszczeniu specjalistycznych ośrodków wsparcia dla osób doznających przemocy domowej, w tym osób, u których przemoc domowa ustała.</li> <li>- liczba przypadków śmiertelnych, których główną przyczyną było stosowanie przemocy domowej.</li> </ul>	<p>2025-2030</p> <p>2025-2030</p>
---------------------------------------	---	---	---	-----------------------------------

OBSZAR 3	ODDZIAŁYWANIE NA OSOBY STOSUJĄCE PRZEMOC DOMOWĄ			
CEL:	Zwiększenie skuteczności oddziaływań wobec osób stosujących przemoc domową.			
Kierunki działań	Rodzaje działań	Wiodący realizatorzy zadań	Wskaźniki realizacji	Termin realizacji
3.1. Tworzenie i rozszerzanie oferty działań wobec osób stosujących przemoc domową, realizowanych przez podmioty na terenie Miasta Chorzów, a także wypracowywanie i doskonalenie zasad współpracy między tymi podmiotami i wdrażanie do realizacji	3.1.1. Ewidencjonowanie instytucji, podmiotów oraz organizacji pozarządowych, które realizują na terenie Miasta Chorzów wszelkie działania adresowane do osób stosujących przemoc domową	Ośrodek Pomocy Społecznej, Zespół Interdyscyplinarny, Urząd Miasta	– aktualizacja na stronie internetowej Miasta Chorzów informatora zawierającego bazy teleadresowe podmiotów oraz organizacji pozarządowych realizujących na terenie Miasta Chorzów działania wobec osób stosujących przemoc domową, wraz ze wskazaniem zakresu oddziaływań wobec sprawców przemocy domowej.	2025-2030
	3.1.2. Przesyłanie informatorów zawierających aktualne bazy teleadresowe podmiotów oraz organizacji pozarządowych realizujących na terenie Miasta Chorzów działania wobec osób stosujących przemoc domową, wraz ze wskazaniem zakresu oddziaływań wobec sprawców przemocy domowej: – Prezesowi Sądu Rejonowego w Chorzowie, – Prokuratorowi Rejonowemu w Chorzowie, – Komendantowi Miejskiemu Policji w Chorzowie, dwa razy w roku do dnia 30 stycznia i do dnia 31 lipca każdego kolejnego roku	Ośrodek Pomocy Społecznej, Zespół Interdyscyplinarny	– liczba informatorów zawierających aktualne bazy teleadresowe w wersji elektronicznej przesłanych poszczególnym podmiotom	2025-2030

<p>3.2. Interweniowanie oraz reagowanie właściwych służb na stosowanie przemocy domowej</p>	<p>3.2.1. Działania wobec osób stosujących przemoc domową, w tym w ramach procedury „Niebieskie Karty”.</p>	<p>Zespół Interdyscyplinarny, podmioty wszczynające procedurę</p>	<ul style="list-style-type: none"> <li>– liczba osób stosujących przemoc domową objętych procedurą „Niebieskie Karty”,</li> <li>– liczba wypełnionych formularzy „Niebieska Karta – D”,</li> <li>– liczba wszczętych postępowań przygotowawczych w sprawach związanych z przemocą domową</li> <li>– liczba odmów wszczęcia postępowań przygotowawczych w sprawach związanych z przemocą domową,</li> <li>– liczba zakończonych postępowań przygotowawczych w sprawach związanych z przemocą domową przez sporządzenie aktu oskarżenia,</li> <li>– liczba zakończonych postępowań przygotowawczych w sprawach związanych z przemocą domową przez umorzenie postępowania.</li> </ul>	<p>2025-2030</p>
	<p>3.2.2. Działanie i współpraca służb w zakresie monitorowania zachowań osób uprzednio skazanych za stosowanie przemocy domowej, w tym wymiana informacji między nimi</p>	<p>Ośrodek Pomocy Społecznej, Prokuratura Rejonowa w Chorzowie, Sąd Rejonowy w Chorzowie</p>	<ul style="list-style-type: none"> <li>– liczba wniosków kuratorów sądowych do sądu o zarządzenie wykonania warunkowo zawieszonej kary pozbawienia wolności albo o odwołanie warunkowego przedterminowego zwolnienia (art. 12d ustawy),</li> <li>– liczba wniosków o nałożenie obowiązku uczestnictwa w programach korekcyjno-edukacyjnych na podstawie art. 72 § 1 pkt 6b Kk,</li> <li>– liczba wniosków prokuratora do sądu o zarządzenie wykonania kary pozbawienia wolności albo</li> </ul>	<p>2025-2030</p>

			<p>o odwołanie warunkowego przedterminowego zwolnienia wobec skazanego za tego rodzaju przemoc, naruszającego ponownie porządek prawny w postaci stosowania przemocy domowej,</p> <ul style="list-style-type: none"> <li>– liczba przekazanych organom ścigania i wymiaru sprawiedliwości informacji przez inne służby, w tym zwłaszcza przez pracowników socjalnych o ponownym stosowaniu przemocy domowej przez osoby uprzednio skazane za tego rodzaju przemoc.</li> </ul>	
3.3. Realizowanie wobec osób stosujących przemoc domową programów korekcyjno-edukacyjnych zmierzających do zaprzestania stosowania przemocy domowej	3.3.1. Opracowanie i realizacja programów korekcyjno-edukacyjnych dla osób stosujących przemoc domową	Specjalistyczny Ośrodek dla Osób Doznających Przemocy Domowej	<ul style="list-style-type: none"> <li>– liczba edycji programów korekcyjno-edukacyjnych dla osób stosujących przemoc domową.</li> </ul>	2025-2030
	3.3.2. Monitorowanie udziału osób stosujących przemoc domową w programach korekcyjno-edukacyjnych dla osób stosujących przemoc domową	Specjalistyczny Ośrodek dla Osób Doznających Przemocy Domowej, Zespół Interdyscyplinarny	<ul style="list-style-type: none"> <li>– liczba podmiotów realizujących programy korekcyjno-edukacyjne dla osób stosujących przemoc domową,</li> <li>– liczba osób, wobec których grupa diagnostyczno-pomocowa wnioskuje do Zespołu Interdyscyplinarnego o wydanie skierowania do uczestnictwa w programach korekcyjno-edukacyjnych dla osób stosujących przemoc domową,</li> <li>– liczba osób, które zostały skierowane przez Zespół Interdyscyplinarny do uczestnictwa w programach korekcyjno-edukacyjnych dla osób stosujących</li> </ul>	2025-2030

	<p>3.3.3. Badanie skuteczności programów korekcyjno-edukacyjnych kierowanych do osób stosujących przemoc domową przez monitorowanie ich zachowań przez okres do 3 lat po ukończeniu programu korekcyjno-edukacyjnego</p>	<p>Specjalistyczny Ośrodek dla Osób Doznających Przemocy Domowej</p>	<p>przemoc domową,</p> <ul style="list-style-type: none"> <li>– liczba osób, które przystąpiły do programów korekcyjno-edukacyjnych dla osób stosujących przemoc domową,</li> <li>– liczba osób, które ukończyły programy korekcyjno-edukacyjne dla osób stosujących przemoc domową,</li> <li>– liczba osób, które uporczywie uchylały się od uczestnictwa w programach korekcyjno-edukacyjnych dla osób stosujących przemoc domową,</li> <li>– liczba osób, wobec których zastosowano karę grzywny w związku z uporczywym uchylaniem się od uczestnictwa w programach korekcyjno-edukacyjnych dla osób stosujących przemoc domową,</li> <li>– liczba osób, wobec których zastosowano karę ograniczenia wolności w związku z uporczywym uchylaniem się od uczestnictwa w programach korekcyjno-edukacyjnych dla osób stosujących przemoc domową.</li> </ul> <p>– liczba osób stosujących przemoc domową, które po ukończeniu programu korekcyjno-edukacyjnego powróciły do zachowań polegających na stosowaniu przemocy domowej,</p>	<p>2025-2030</p>
--	--	--	--	------------------

3.4. Realizowanie wobec osób stosujących przemoc domową programów psychologiczno-terapeutycznych zmierzających do zaprzestania stosowania przemocy domowej	3.4.1. Opracowanie i realizacja programów psychologiczno-terapeutycznych dla osób stosujących przemoc domową	Specjalistyczny Ośrodek dla Osób Doznających Przemocy Domowej	– liczba edycji programów psychologiczno-terapeutycznych dla osób stosujących przemoc domową.	2025-2030
	3.4.2. Monitorowanie udziału osób stosujących przemoc domową w programach psychologiczno-terapeutycznych dla osób stosujących przemoc domową	Specjalistyczny Ośrodek dla Osób Doznających Przemocy Domowej, Zespół Interdyscyplinarny, Sąd Rejonowy w Chorzowie	<ul style="list-style-type: none"> <li>– liczba podmiotów realizujących programy psychologiczno-terapeutyczne dla osób stosujących przemoc domową,</li> <li>– liczba osób, wobec których grupa diagnostyczno-pomocowa wnioskuje do Zespołu Interdyscyplinarnego o wydanie skierowania do uczestnictwa w programach psychologiczno-terapeutycznych dla osób stosujących przemoc domową,</li> <li>– liczba osób, które zostały skierowane przez Zespół Interdyscyplinarny do uczestnictwa w programach psychologiczno-terapeutycznych dla osób stosujących przemoc domową,</li> <li>– liczba osób, które przystąpiły do programów psychologiczno-terapeutycznych dla osób stosujących przemoc domową,</li> <li>– liczba osób, które ukończyły programy psychologiczno-terapeutycznych dla osób stosujących przemoc domową,</li> <li>– liczba osób, które uporczywie uchylały się od uczestnictwa w programach psychologiczno-terapeutycznych dla osób stosujących przemoc domową,</li> </ul>	2025-2030



	3.4.3. Badanie skuteczności programów psychologiczno-terapeutycznych kierowanych do osób stosujących przemoc domową przez monitorowanie ich zachowań przez okres do 3 lat po ukończeniu programu psychologiczno-terapeutycznego	Specjalistyczny Ośrodek dla Osób Doznających Przemocy Domowej	<ul style="list-style-type: none"> <li>– liczba osób, wobec których zastosowano karę grzywny w związku z uporczywym uchylaniem się od uczestnictwa w programach psychologiczno-terapeutycznych dla osób stosujących przemoc domową,</li> <li>– liczba osób, wobec których zastosowano karę ograniczenia wolności w związku z uporczywym uchylaniem się od uczestnictwa w programach psychologiczno-terapeutycznych dla osób stosujących przemoc domową.</li> <li>– liczba osób stosujących przemoc domową, które po ukończeniu programu psychologiczno-terapeutycznego powróciły do zachowań polegających na stosowaniu przemocy domowej.</li> </ul>	2025-2030
3.5. Realizowanie programów wspierających dla osób stosujących przemoc domową zmierzających do utrwalenia i wzmocnienia zmian zapoczątkowanych programami korekcyjno-edukacyjnymi dla osób stosujących przemoc domową lub psychologiczno-terapeutycznymi dla osób stosujących przemoc domową	3.5.1. Opracowanie i realizacja programów edukacyjnych lub/i wspierających dla osób stosujących przemoc domową, które ukończyły program korekcyjno-edukacyjny lub psychologiczno-terapeutyczny	Specjalistyczny Ośrodek dla Osób Doznających Przemocy Domowej, organizacje pozarządowe	<ul style="list-style-type: none"> <li>– liczba realizowanych programów edukacyjnych lub/i wspierających,</li> <li>– liczba osób uczestniczących w programach edukacyjnych lub/i wspierających dla osób stosujących przemoc domową.</li> </ul>	2025-2030

OBSZAR 4	PODNOSZENIE KOMPETENCJI, ROZWIJANIE I DOSKONALNIE UMIEJĘTNOŚCI SŁUŻB I PRZEDSTAWICIELI PODMIOTÓW REALIZUJĄCYCH DZIAŁANIA Z ZAKRESU PRZECIWDZIAŁANIA PRZEMOCY DOMOWEJ			
CEL:	Podnoszenie jakości i dostępności świadczonych usług przez rozwijanie i doskonalenie kompetencji przedstawicieli instytucji i podmiotów realizujących zadania z zakresu przeciwdziałania przemocy domowej.			
Kierunki działań	Rodzaje działań	Wiodący realizatorzy zadań	Wskaźniki realizacji	Termin realizacji
4.1. Podnoszenie kompetencji osób realizujących zadania z zakresu przeciwdziałania przemocy domowej	4.1.1. Opracowywanie diagnoz potrzeb szkoleniowych członków Zespołu Interdyscyplinarnego oraz grup diagnostyczno-pomocowych w zakresie przeciwdziałania przemocy domowej  4.1.2. Organizowanie szkoleń, konferencji różnych grup zawodowych w zakresie przeciwdziałania przemocy domowej	Ośrodek Pomocy Społecznej	<ul style="list-style-type: none"> <li>– liczba diagnoz potrzeb szkoleniowych,</li> <li>– liczba uczestników szkoleń/konferencji z zakresu przeciwdziałania przemocy domowej.</li> </ul>	2025-2030
4.2. Wzmacnianie kompetencji zawodowych oraz przeciwdziałanie wypaleniu zawodowemu osób realizujących zadania z zakresu przeciwdziałania przemocy domowej	4.2.1. Wdrożenie systemu wsparcia dla osób pracujących bezpośrednio z osobami doświadczającymi przemocy domowej i z osobami stosującymi przemoc domową, w formie m.in. superwizji, coachingu, doradztwa, grup wsparcia	Ośrodek Pomocy Społecznej	<ul style="list-style-type: none"> <li>– liczba osób poddanych różnym formom poradnictwa i wsparcia psychologicznego,</li> <li>– liczba zrealizowanych spotkań superwizyjnych,</li> <li>– liczba osób uczestniczących w spotkaniach superwizyjnych.</li> </ul>	2025-2030

## VII. ZAKŁADANE REZULTATY I OCENA REALIZACJI PROGRAMU

### 1) Przewidywane efekty realizacji Programu

- 1) Podniesienie poziomu wiedzy i świadomości mieszkańców, a tym samym wrażliwości na problem przemocy domowej.
- 2) Utrzymanie systemu wsparcia i pomocy opartego na wzajemnej współpracy podmiotów zaangażowanych w przeciwdziałanie przemocy domowej i osób jej doświadczających.
- 3) Wzrost liczby osób profesjonalnie pomagających osobom doświadczającym przemocy i osobom stosującym przemoc i podniesienie ich kompetencji.
- 4) Objęcie interdyscyplinarną pomocą osób uwikłanych w przemoc.

### 2) Ocena realizacji Programu

Niniejszy Program określa działania przewidziane do realizacji w latach 2025–2030.

Monitorowanie oraz ocena realizacji Programu odbywać się będzie w okresach rocznych, na podstawie danych zebranych od realizatorów Programu.

Do oceny posłużą wybrane wskaźniki realizacji w nim ustalone.

Przewodniczący Zespołu Interdyscyplinarnego przedłoży Prezydentowi Miasta Chorzów oraz Przewodniczącemu Rady Miasta Chorzów, w terminie do 30 maja danego roku, sprawozdanie z realizacji Programu za rok poprzedni.

## VIII. FINANSOWANIE PROGRAMU

Program będzie finansowany ze środków Miasta Chorzów zaplanowanych na ten cel w danym roku budżetowym, w tym m.in.:

- ze środków stanowiących dochód gminy z tytułu opłat za korzystanie za zezwoleń na sprzedaż napojów alkoholowych wydanych na podstawie art. 18 i art. 18<sup>1</sup> ustawy o wychowaniu w trzeźwości i przeciwdziałaniu alkoholizmowi,
- ze środków stanowiących dochód gminy, o którym mowa w art. 9<sup>3</sup> ust. 3 pkt 1 ustawy o wychowaniu w trzeźwości i przeciwdziałaniu alkoholizmowi.

Zakłada się, że realizacja działań niniejszego Programu może być finansowana z wykorzystaniem innych źródeł finansowania m.in. ze środków:

- z budżetu państwa, w szczególności w ramach Programu Oślowego „*Wspieranie Jednostek Samorządu Terytorialnego w Tworzeniu Systemu Przeciwdziałania Przemocy Domowej*”;
- ze środków własnych organizacji pozarządowych i innych realizatorów Programu;
- ze środków unijnych.